



## SYNDICAT DEPARTEMENTAL D'ÉNERGIES DE LA MANCHE

Contrôle de la distribution publique de gaz - GRDF –  
Exercice 2022

### Tableau de bord



Historique des révisions				
VERSION	DATE	COMMENTAIRES	RÉDIGÉ PAR :	VÉRIFIÉ PAR :
0	20/10/2023	Création de document	MG	

**Maître d'ouvrage :** Syndicat Départemental d'Énergies de la Manche  
**Mission :** Contrôle de la distribution publique de gaz - GRDF – Exercice 2022

**Rapport n° :** D230087  
**En date du :** 20/10/2023

**Contact :** Maxime GAUGAIN – Consultant – [maxime.gaugain@naldeo.com](mailto:maxime.gaugain@naldeo.com)  
Franck NAUDIN – Directeur de projet – [franck.naudin@naldeo.com](mailto:franck.naudin@naldeo.com)

**Adresse :** NALDEO Stratégies Publiques  
55 rue de la Villette,  
69003 LYON  
Tél. : 04 72 91 83 70  
Fax : 04 78 53 39 22

#### Clause de confidentialité

Les informations contenues dans le présent document sont strictement confidentielles et sont réservées à l'usage exclusif de la personne destinataire. Celle-ci s'engage à ne pas les divulguer ou à ne pas les communiquer à des tiers, par quelque moyen que ce soit.

## Table des matières

<b>1</b>	<b>INTRODUCTION</b>	<b>5</b>
<b>2</b>	<b>LES CARACTERISTIQUES GENERALES</b>	<b>6</b>
2.1	Contrat de concession .....	6
2.2	Périmètre concédé .....	7
2.3	Principales caractéristiques .....	8
<b>3</b>	<b>LA COMPARAISON D'INDICATEURS-CLES AVEC D'AUTRES CONCESSIONS</b>	<b>9</b>
<b>4</b>	<b>LES USAGERS ET QUALITE DE SERVICE</b>	<b>13</b>
4.1	Nombre de points de livraison .....	13
4.2	Énergie acheminée .....	14
4.3	Déploiement du compteur communicant .....	14
4.4	Raccordement dans les délais .....	14
4.5	Suivi des réclamations .....	15
4.6	Taux de réponses aux réclamations dans les délais .....	16
4.7	Qualité de la relève .....	17
<b>5</b>	<b>LA TRANSITION ECOLOGIQUE</b>	<b>18</b>
5.1	Injection de gaz renouvelable .....	18
5.2	Maîtrise de l'énergie .....	20
5.3	Logements chauffés au fioul .....	21
<b>6</b>	<b>L'EVOLUTION TECHNIQUE DU PATRIMOINE</b>	<b>22</b>
6.1	Canalisations .....	22
6.2	Postes de détente .....	24
6.3	Postes d'injection de gaz renouvelable .....	24
6.4	Postes de livraison client .....	24
6.5	Robinets de coupure .....	24
6.6	Ouvrages de branchements .....	25
6.7	Points de comptage et d'estimation .....	25
6.8	Compteurs .....	26
6.9	Durées de vie technique normatives .....	27
6.10	Report en classe dans la cartographie .....	27
<b>7</b>	<b>LES OUVRAGES SOUMIS A VIGILANCE</b>	<b>28</b>
7.1	Obligations réglementaires du concessionnaire .....	28
7.2	Ouvrages particuliers .....	29

<b>8</b>	<b>LA SURVEILLANCE ET MAINTENANCE DES OUVRAGES</b>	<b>31</b>
8.1	Canalisation .....	31
8.2	Robinets de coupure .....	31
8.3	Postes de détente et d'injection .....	31
8.4	Branchements collectifs .....	32
8.5	Branchements individuels .....	32
8.6	Vérification de l'étalonnage des compteurs .....	32
8.7	Protection cathodique .....	32
8.8	Qualité du gaz .....	32
<b>9</b>	<b>LES INCIDENTS</b>	<b>33</b>
9.1	Les interventions pour sécurité .....	33
9.2	Incidents sur les concédés .....	33
9.3	Usagers coupés .....	36
<b>10</b>	<b>LES INVESTISSEMENTS DU CONCESSIONNAIRE</b>	<b>38</b>
10.1	Investissements de mise en service par finalité .....	38
10.2	Investissements de mise en service par nature d'ouvrage .....	39
10.3	Travaux de raccordements .....	40
10.4	Travaux de déplacement d'ouvrages .....	41
10.5	Travaux d'adaptation, de renouvellement et de modernisation .....	42
<b>11</b>	<b>LA VALORISATION COMPTABLE DES BIENS AFFECTES AU SERVICE</b>	<b>43</b>
11.1	Valorisation des ouvrages concédés .....	43
11.2	Origines de financement .....	46
11.3	Droits du concédant .....	47
<b>12</b>	<b>LA RECONSTITUTION DES PRODUITS ET CHARGES</b>	<b>48</b>
12.1	Synthèse des produits et charges d'exploitation reconstituées .....	48
12.2	Produits d'exploitation à la maille du service concédé .....	48
12.3	Charges d'exploitation à la maille de la concession, ventilées par clés .....	49

## 1 INTRODUCTION

---

Le Syndicat Départemental d'Énergies de la Manche (SDEM50) est un syndicat mixte fermé. Par délibération du comité syndical du 19 décembre 2019, le syndicat s'est doté du statut de syndicat « à la carte ».

Il exerce, en autres, la compétence d'autorité organisatrice de la distribution publique de gaz sur le département de la Manche en lieu et place des membres qui lui en font la demande.

Il est propriétaire des ouvrages du réseau de distribution publique de gaz des communes adhérentes qui lui ont transféré la compétence.

Conformément à l'article L 2224-31 du Code Général des Collectivités Territoriales, les autorités concédantes de la distribution publique d'électricité et de gaz négocient et concluent les contrats de concession, et exercent le contrôle du bon accomplissement des missions de service public fixées, pour ce qui concerne les autorités concédantes, par les cahiers des charges de ces concessions.

Ainsi, le SDEM50 a l'obligation de contrôler la bonne application, par le concessionnaire, des dispositions techniques, financières et contractuelles prévues aux contrats de concession. Elle représente également les intérêts des usagers à travers l'application des conditions de qualité de service prévues aux contrats de concession.

Pour effectuer le contrôle de l'exercice d'exploitation 2022, le SDEM50 est assisté du cabinet NALDEO Stratégies Publiques.

Le SDEM50 a envoyé une demande d'informations au concessionnaire afin d'examiner les caractéristiques techniques et comptables de l'exploitation des ouvrages et la qualité du service public.

Les données du SDEM50 ont été mises à disposition en plusieurs vagues au mois de juin 2023.

Le présent tableau de bord porte sur les 60 communes qui ont intégré le contrat de concession syndical au 31 décembre 2022.

## 2 LES CARACTERISTIQUES GENERALES

---

### 2.1 Contrat de concession

Le SDEM50 a renégocié avec GRDF et regroupé l'ensemble des contrats de concessions historiques dans un unique contrat syndical dont le périmètre évolue au fur et à mesure que les communes transfèrent leur compétence par voie d'avenant.

Le contrat syndical est entré en vigueur au 1er janvier 2020. Il portait sur 25 communes à fin 2020, représentant 6 473 clients et près de 305 km de canalisations.

A fin 2021, la concession syndicale comprenait 51 communes desservies en gaz pour un total de 11 180 clients et 546 km de canalisations.

Au 31 décembre 2022, le contrat de concession syndical comprend 60 communes desservies en gaz.

Au 1<sup>er</sup> janvier 2023, 8 communes ont intégré la concession syndical conformément à l'avenant n°4.

**Le présent tableau de bord porte sur les 60 communes de la concession au 31 décembre 2022.**

## 2.2 Périmètre concédé

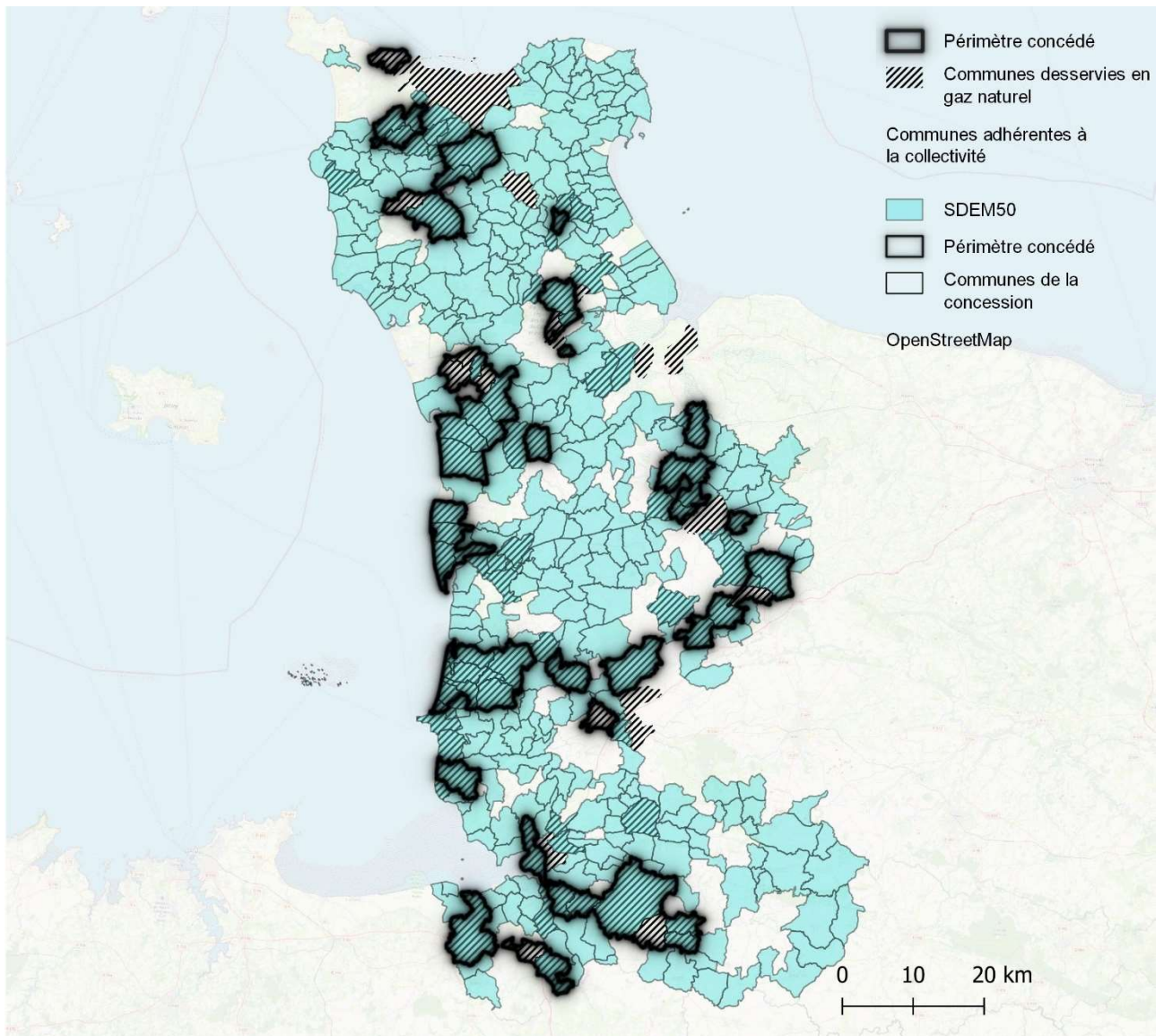


Figure 1 : Périmètre concédé

## 2.3 Principales caractéristiques

Caractéristiques générales de la concession	2019	2020	2021	2022
Nb de communes du département	446	446	446	445
Nb de communes de la concession	60	60	60	60
Nb de résidences principales <sup>(1)</sup>	48 991	48 991	48 991	48 991
Population INSEE de la concession <sup>(2)</sup>	106 096	105 716	105 573	105 709
Nombre d'usagers	12 422	12 493	12 587	12 555
Domestiques (T1,T2)	12 342	12 407	12 497	12 468
Tertiaires ou industriels (T3, T4 & TP)	80	86	90	87
Longueur du réseau (mètres)	620 453	629 563	650 937	664 101
Nombre de postes de distribution publique	14	14	15	15
Nombre de branchements individuels	n.d	n.d	n.d	n.d
Nombre de branchements collectifs	221	225	226	227
Nombre de brchts particuliers en immeubles collectifs	1 060	1 066	1 082	1 100
Nombre de conduites d'immeuble	140	140	141	139
Nombre de conduites montantes	87	87	86	88

(1) Source INSEE PRINC10

(2) Source INSEE Populations légales



### 3 LA COMPARAISON D'INDICATEURS-CLES AVEC D'AUTRES CONCESSIONS

L'objectif de cette partie est de situer la concession du SDEM50 dans le panorama des autres concessions accompagnées par NALDEO Stratégies Publiques selon 6 thèmes différents couvrant l'ensemble des champs concessifs : la qualité des ouvrages, la surveillance, l'incidentologie, la relation client, la complétude des données techniques et les aspects financiers.

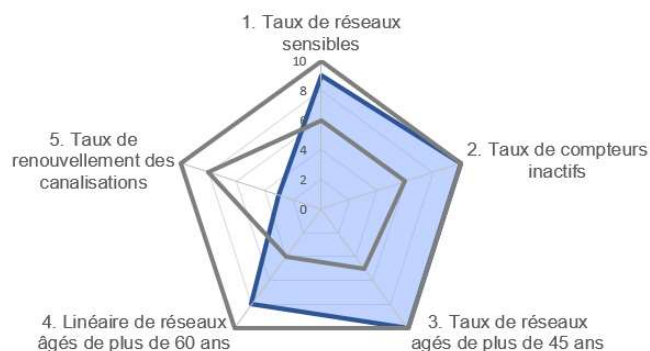
Chaque thème, numéroté de A à F, est décrit par 5 indicateurs. Ces indicateurs sont calculés pour chaque concession accompagnée par NALDEO Stratégies Publiques. Pour chaque indicateur, la valeur du SDEM50 à fin 2022, les valeurs maximales et minimales observées ainsi que la moyenne sur les différentes concessions sont fournies. De manière à représenter graphiquement des indicateurs très différents, une valeur de 1 à 10 a été associée à chacun d'entre eux. La **valeur 10 correspond au meilleur cas** : un taux de renouvellement élevé, un nombre de communes non surveillées sur les 4 dernières années très faible, etc. Un taux de réseaux sensibles très faible (BP, fonte, cuivre, acier non protégé) (cf. A.1)

#### A. Qualité des ouvrages



- ⊕ Une part de réseau ayant dépassé leur durée probable d'utilité de 45 ans quasiment nulle (cf. A.3)
- ≈ Le taux de renouvellement observé est plus faible que ce qui est observé en moyenne, en lien néanmoins avec le réseau plutôt plus récent qu'en moyenne et un taux d'ouvrage sensible plus faible qu'en moyenne.

#### A. Qualité des ouvrages

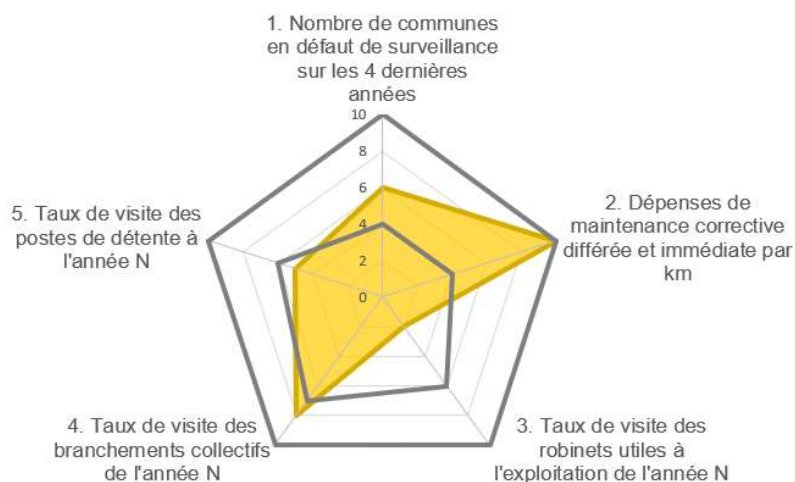


#### B. Surveillance



- ⊕ Une bonne surveillance des canalisations de la concession (cf. B.1)
- ⊖ Des taux de surveillance des branchements collectifs et des robinets plutôt faibles (cf. B.3 et B.4)

## B. Surveillance

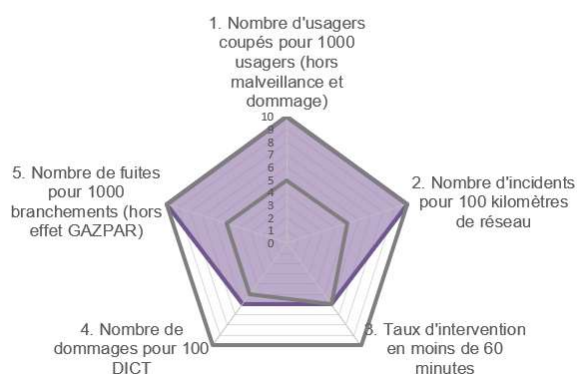


## C. Incidentologie



- Moins d'usagers coupés pour 1000 usagers (hors malveillance et dommages) qu'en moyenne (cf. C.1)
- Moins de dommages aux ouvrages qu'en moyenne (cf. C.4)

## C. Incidentologie

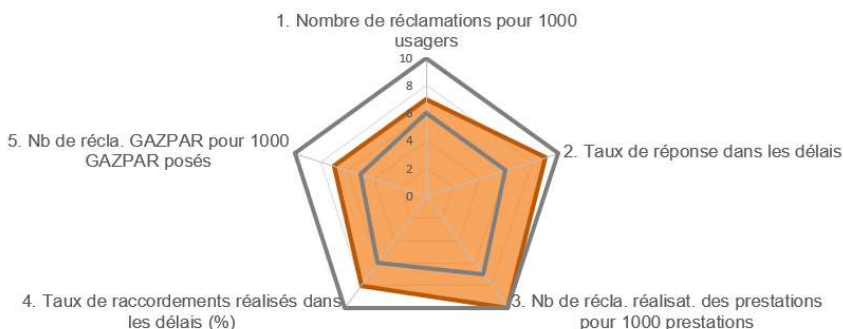


## D. Relation client



- Des prestations qui entraînent moins de réclamations qu'en moyenne (cf. D.3)
- Une très bonne efficacité pour répondre aux réclamations (cf. D.2)

### D. Relation client

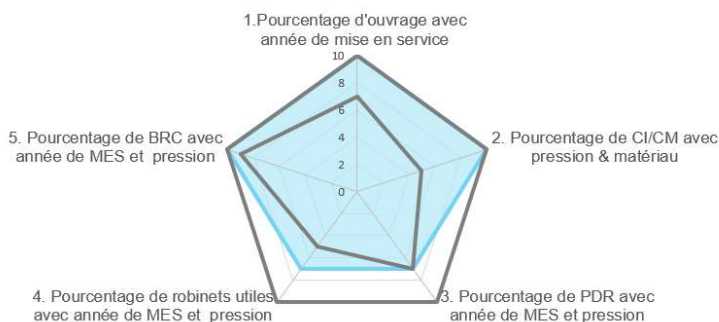


### E. Complétude des données techniques

- ⊕ Des ouvrages collectifs de branchement bien connus dans l'ensemble (cf. E.2)
- ⊕ Des années de mises en service très bien renseignées (cf. E.1)



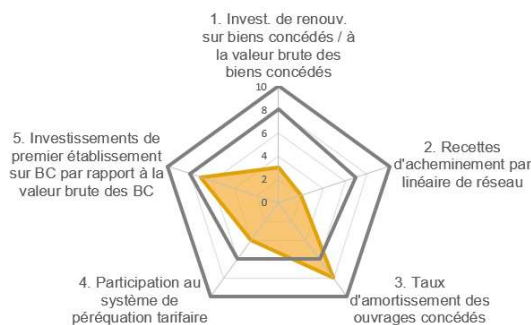
### E. Complétude des données techniques



### F. Aspects financiers

- ⊖ Un niveau d'investissements de renouvellement plutôt faible par rapport à la moyenne du benchmark est à mettre en lien avec le caractère plutôt jeune du réseau ainsi que la faible quantité de canalisations sensibles par rapport à la moyenne

### F. Aspects financiers

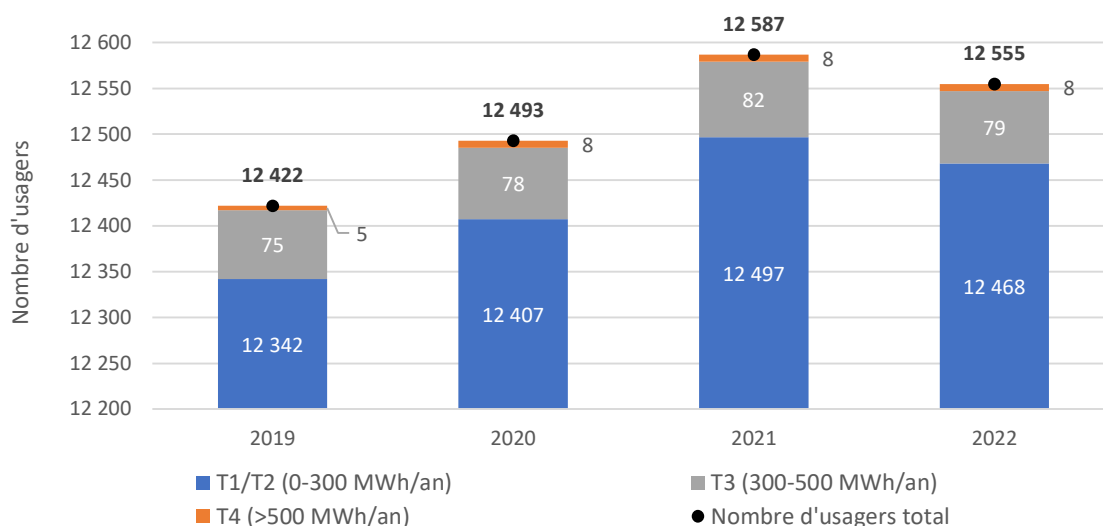


Comparaison d'indicateurs-clés avec d'autres concessions										
Catégorie	n°	Liste des indicateurs	Indicateurs de la concession	Unité	Moyenne des indicateurs	Indicateur maximal	Indicateur minimal	Valeur maximale	Valeur moyenne	Valeur concession
			SDEM50 2022		Autres concessions					SDEM50 2022
A. Qualité des ouvrages	1	Taux de réseaux sensibles (BP, cuivre, fonte ductile, ANPC)	0,7 %		2,5	7,0	0,0	10	6	9
	2	Taux de compteurs inactifs	3,7 %		5,8	12,8	2,8	10	6	10
	3	Taux de réseaux âgés de plus de 45 ans	1,4 %		8,8	26,3	0,0	10	5	10
	4	Linéaire de réseaux âgés de plus de 60 ans	575 m		9710	80626	0	10	4	8
	5	Taux de renouvellement des canalisations	0,02 %		0,12	0,74	0,00	10	8	3
			<b>Total</b>						<b>50</b>	<b>29</b>
B. Surveillance	1	Nombre de communes en défaut de surveillance sur les 4 dernières années	0 nombre		2	12	0	10	4	6
	2	Dépenses de maintenance corrective différée et immédiate par km	nc €/km		337,8	1754,1	102,1	10	4	10
	3	Taux de visite des robinets utiles à l'exploitation de l'année N	46,9 %		68,4	114,8	30,0	10	6	2
	4	Taux de visite des branchements collectifs de l'année N	11,0 %		10,6	22,7	0,0	10	7	8
	5	Taux de visite des postes de détente à l'année N	60,0 %		76,6	156,0	31,0	10	6	5
			<b>Total</b>						<b>50</b>	<b>27</b>
C. Incidentologie	1	Nombre d'usagers coupés pour 1000 usagers (hors malveillance et dommages)	5,3 ‰		14,2	58,0	4,5	10	5	10
	2	Nombre d'incidents pour 100 kilomètres de réseau	17,9 -		70,5	172,5	17,9	10	5	10
	3	Taux d'intervention en moins de 60 minutes	99,2 %		98,9	100,0	96,0	10	6	6
	4	Nombre de dommages pour 100 DICT	0,5 -		0,5	2,0	0,0	10	5	6
	5	Nombre de fuites pour 1000 branchements (hors effet GAZPAR)	3,0 ‰		7,1	21,7	2,1	10	5	10
			<b>Total</b>						<b>50</b>	<b>26</b>
D. Relation clients	1	Nombre de réclamations pour 1000 usagers	6,0 ‰		6,3	14,5	1,3	10	6	7
	2	Taux de réponse dans les délais	98,6 %		96,9	100,0	83,3	10	6	9
	3	Nb de récla. réalisat. des prestations pour 1000 prestations	1,6 -		6,1	30,0	0,0	10	7	10
	4	Taux de raccordements réalisés dans les délais (%)	93,6 %		89,3	100,0	33,3	10	6	8
	5	Nb de récla. GAZPAR pour 1000 GAZPAR posés	0,7 %		1,8	19,5	0,0	10	5	7
			<b>Total</b>						<b>50</b>	<b>30</b>
E. Complétude des données	1	Pourcentage d'ouvrage avec année de mise en service	94,8 %		68,7	95,4	40,6	10	7	10
	2	Pourcentage de CI/CM avec pression et matériau	100,0 %		98,3	100,0	91,3	10	5	10
	3	Pourcentage de PDR avec année de MES et pression	80,0 %		80,1	100,0	47,6	10	7	7
	4	Pourcentage de robinets utiles avec année de MES et pression	96,3 %		79,9	100,0	39,1	10	5	7
	5	Pourcentage de BRC avec année de MES et pression	70,5 %		24,2	86,6	0,0	10	9	10
			<b>Total</b>						<b>50</b>	<b>33</b>
F. Aspects financiers	1	Invest. de renouv. sur biens concédés / à la valeur brute des biens concédés	0,2 %		0,7	3,3	0,0	10	8	3
	2	Recettes d'acheminement par linéaire de réseau	6,5 €/m		13,1	24,7	5,6	10	7	2
	3	Taux d'amortissement des ouvrages concédés	41,4 %		43,1	52,0	36,0	10	6	8
	4	Participation au système de péréquation tarifaire	-1282 k€		-265	3829	-4505	10	6	4
	5	Investiss. de premier établis. sur BC par rapport à la valeur brute des BC	1,4 -		1,5	10,2	0,1	10	8	7
			<b>Total</b>						<b>50</b>	<b>35</b>

## 4 LES USAGERS ET QUALITE DE SERVICE

### 4.1 Nombre de points de livraison

Evolution du nombre d'usagers par tarif



-29 clients T1/T2

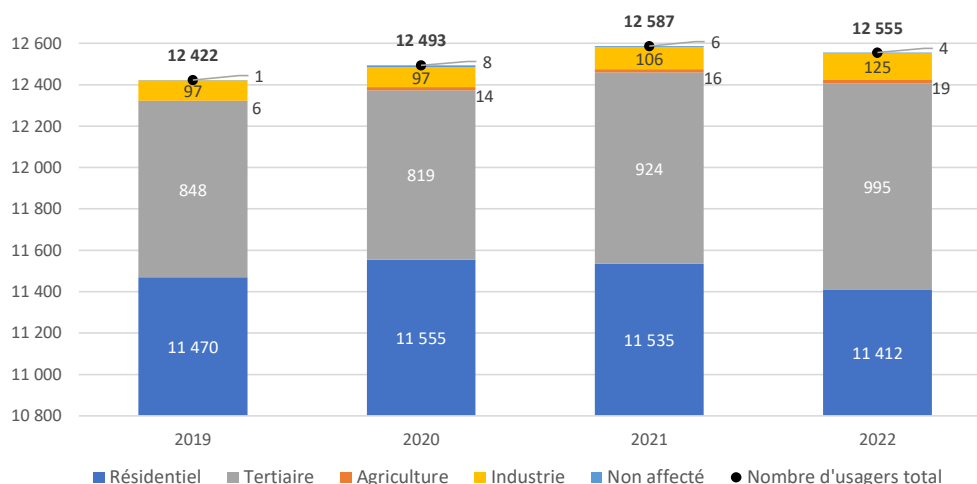


-3 clients T3



+ 0 clients T4

Evolution du nombre d'usagers par secteur



- 123 résidentiels



+ 71 tertiaires



+ 19 industriels



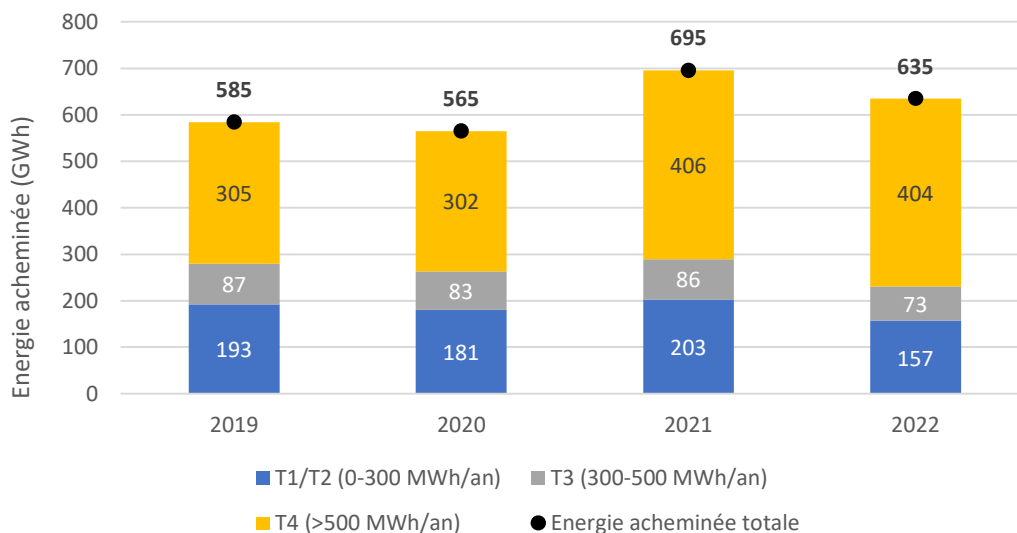
+ 3 agriculteurs



- 2 non affectés

## 4.2 Énergie acheminée

Evolution de l'énergie acheminée par tarif d'acheminement



+ 45,6 GWh T1/T2



-13,1 GWh T3



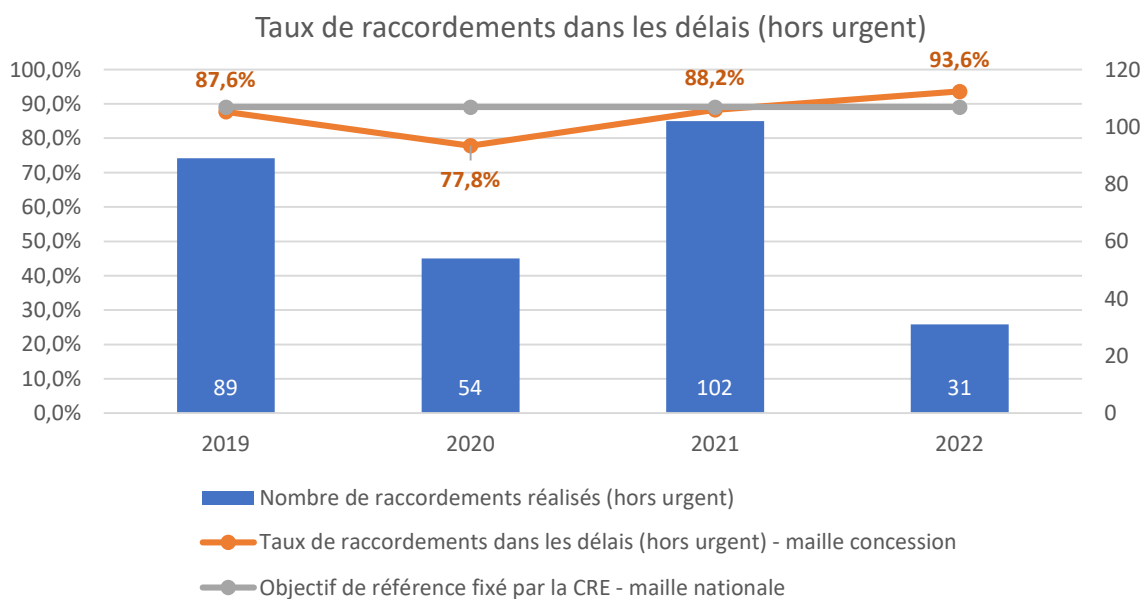
-1,7 GWh T4

## 4.3 Déploiement du compteur communicant

Compteurs communicants - Inventaire patrimonial	2019	2020	2021	2022	Variation (%)
Nombre de compteurs communicants	2 422	4 326	11 014	12 382	12,4%
Nombre de PCE actifs et inactifs	12 471	12 550	12 692	12 662	-0,2%
Taux de déploiement	19%	34%	87%	98%	

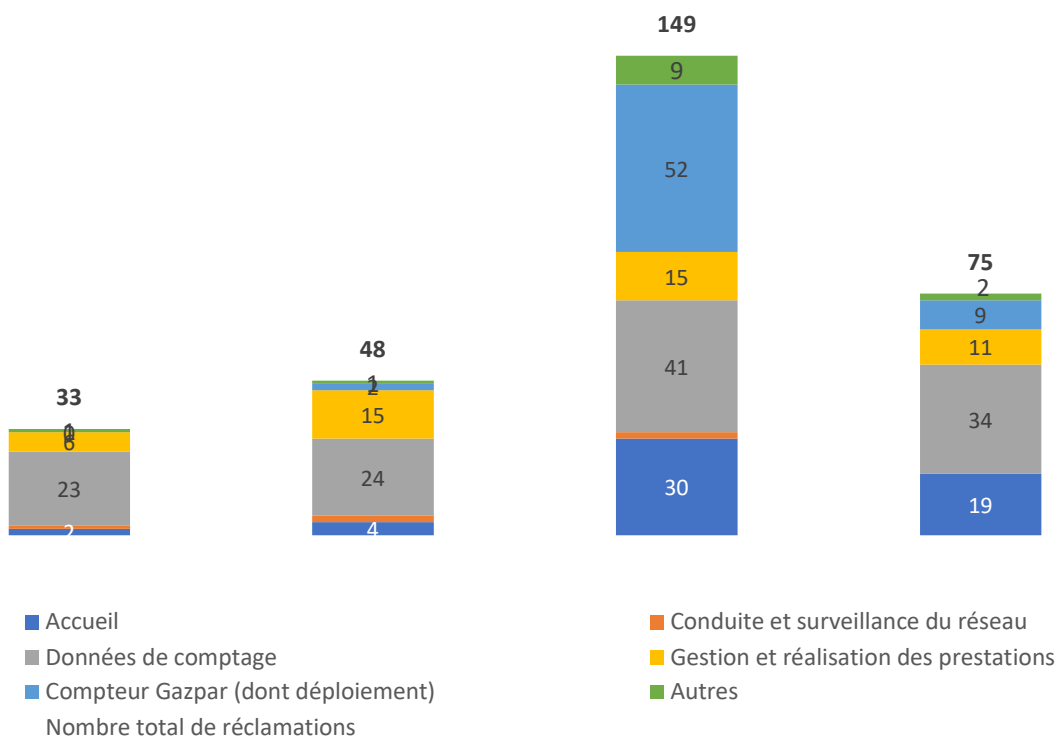
## 4.4 Raccordement dans les délais

Dans le tarif d'acheminement défini par la CRE, le concessionnaire GRDF est incité sur le taux de raccordement dans les délais. L'objectif fixé par la CRE est de 89%. Cet indicateur ne prend pas en compte les branchements réalisés avec l'option « Urgent ».



## 4.5 Suivi des réclamations

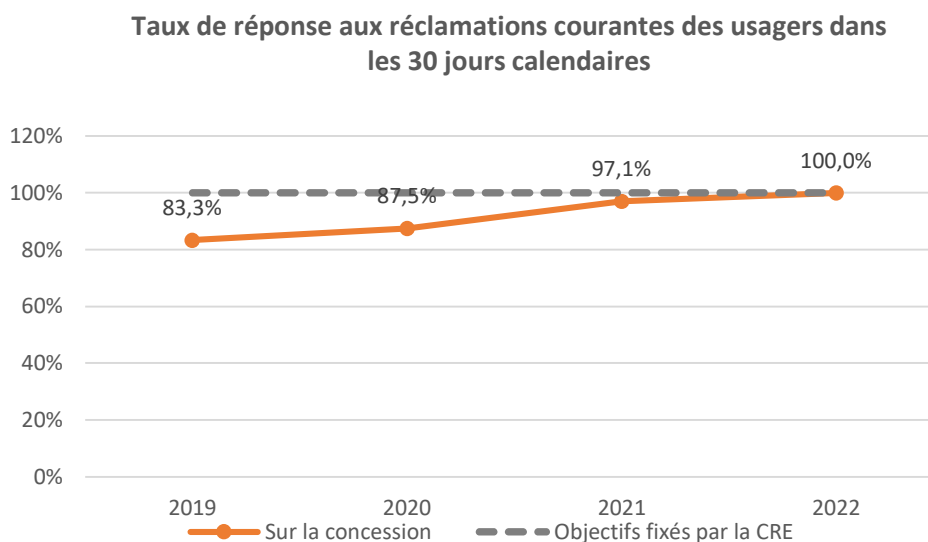
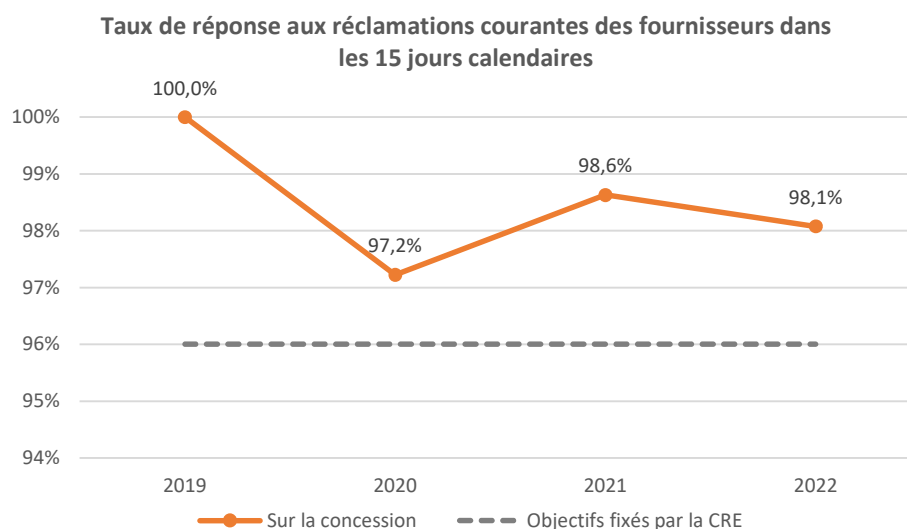
### Evolution des réclamations clôturées



## 4.6 Taux de réponses aux réclamations dans les délais

Le taux de réponses aux réclamations dans les délais est un indicateur incité par le CRE à travers le tarif d'acheminement. Les objectifs fixés par la CRE sont les suivants :

- Réclamations courantes des fournisseurs dans les 15 jours calendaires : 96,00%
- Réclamations courantes des clients dans les 30 jours calendaires : 100,00%





## 4.7 Qualité de la relève

Qualité de la relève	2020	2021	2022
<b>Nb de PCE à relever dans l'année</b>	<b>12 192</b>	<b>12 339</b>	<b>12 263</b>
Taux de PCE avec un index lu au moins une fois dans l'année	99,66%	99,63%	99,76%
<b>Nombre d'index à relever sur compteurs communicants</b>	<b>25 490</b>	<b>72 329</b>	<b>136 127</b>
Taux d'index relevés sur compteurs communicants	96,51%	97,16%	98,67%
Nombre de relèves corrigées sur compteurs non communicants	47	64	29

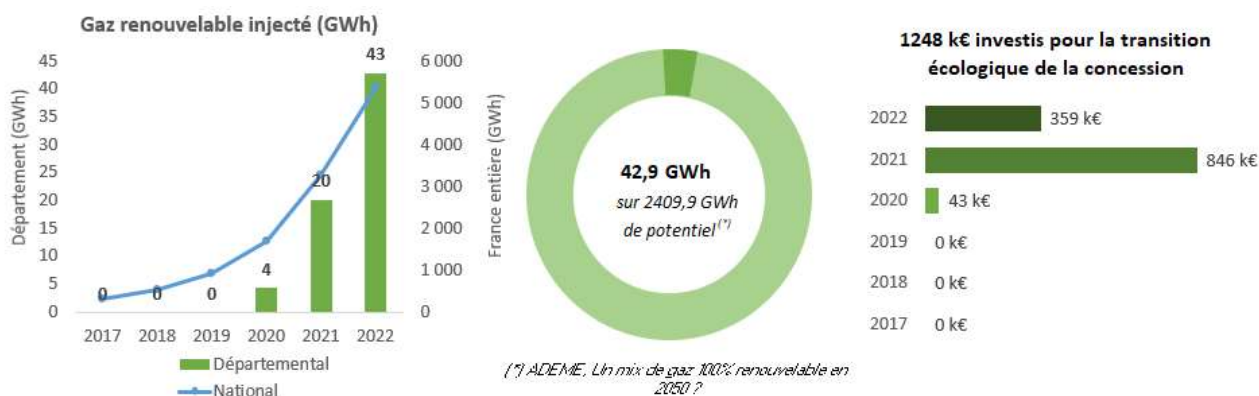
## 5 LA TRANSITION ECOLOGIQUE

### 5.1 Injection de gaz renouvelable

Pour rendre compte des synergies entre les territoires, notamment urbains et ruraux, l'injection de gaz renouvelable et le potentiel de développement sont à considérer à une maille géographique importante. Ainsi, les indicateurs de cette partie sont présentés à la maille départementale.

Evolution des quantités de biométhane injecté sur le département	2019	2020	2021	2022
Potentiel de production de biométhane* (GWh)	2 410	2 410	2 410	2 410
Nombre de site d'injection (nb)	0	1	3	4
<i>Dont sur la concession</i>	0	0	1	1
Quantité produite localement (GWh)	0,0	4,4	20,2	42,9
<i>Dont sur la concession</i>	0,0	0,0	3,0	13,1
Quantité consommée (GWh)	1 993	1 971	2 202	1 949
<i>Dont sur la concession</i>	585	565	695	635
Taux d'autoproduction de gaz	0,00%	0,22%	0,92%	2,20%
<i>Dont sur la concession</i>	0,00%	0,00%	0,43%	2,06%

\*Source : "Vers un gaz 100% renouvelable en France en 2050?", ADEME-SOLAGRO



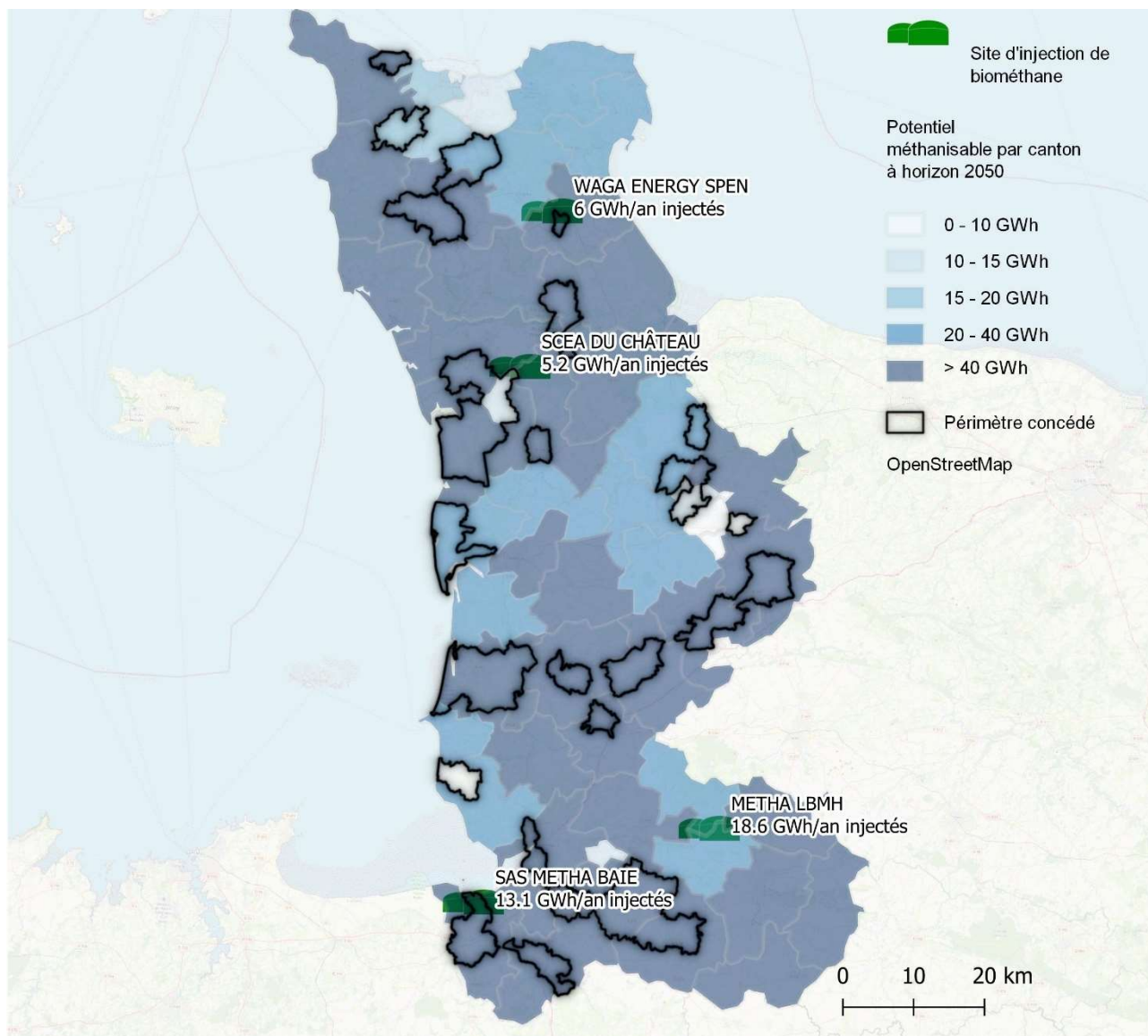
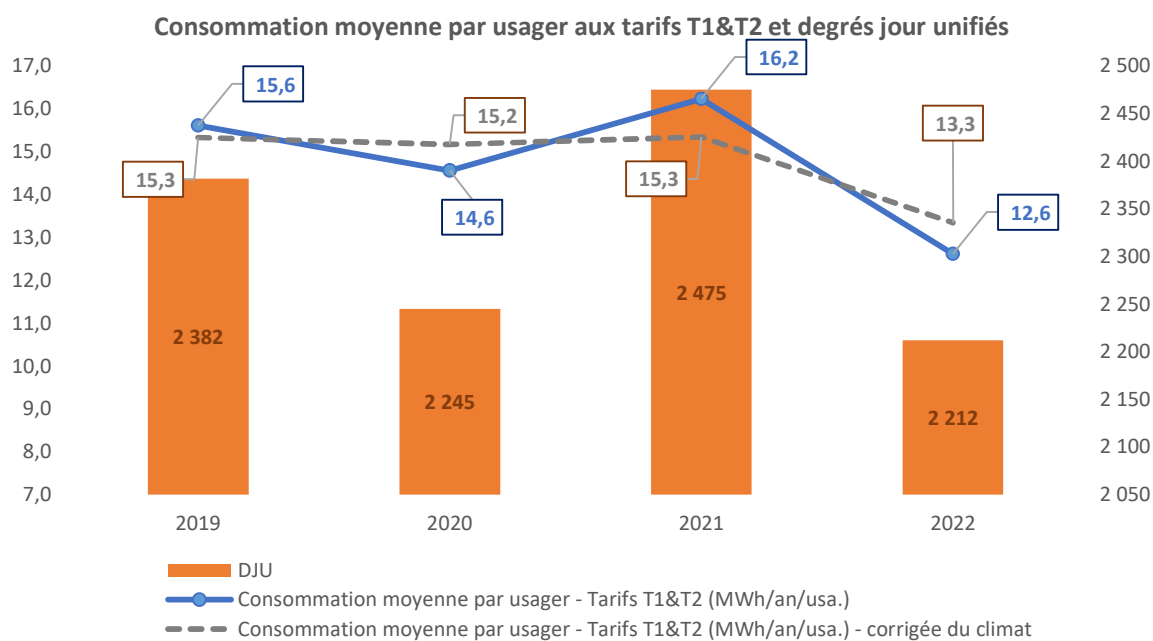


Figure 2 : Sites d'injection de biométhane du département

## 5.2 Maîtrise de l'énergie



### 5.3 Logements chauffés au fioul

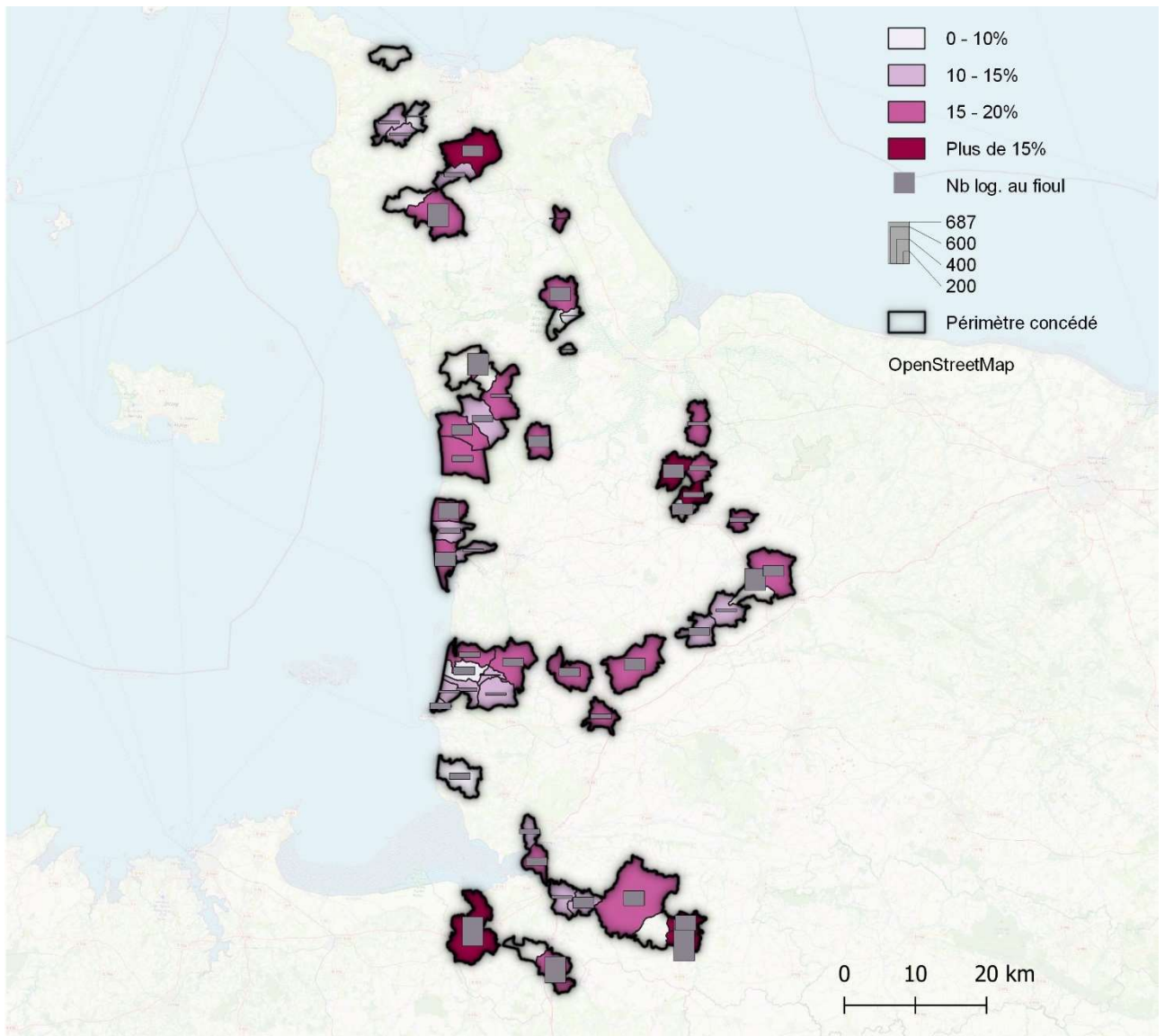


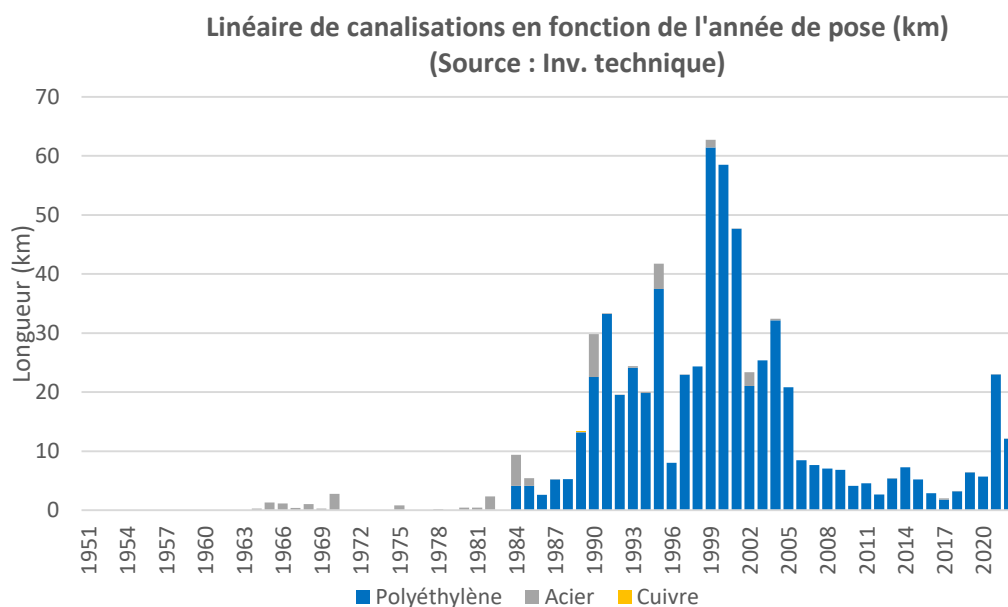
Figure 3 : Taux de résidences principales chauffés au fioul (source : INSEE)

## 6 L'ÉVOLUTION TECHNIQUE DU PATRIMOINE

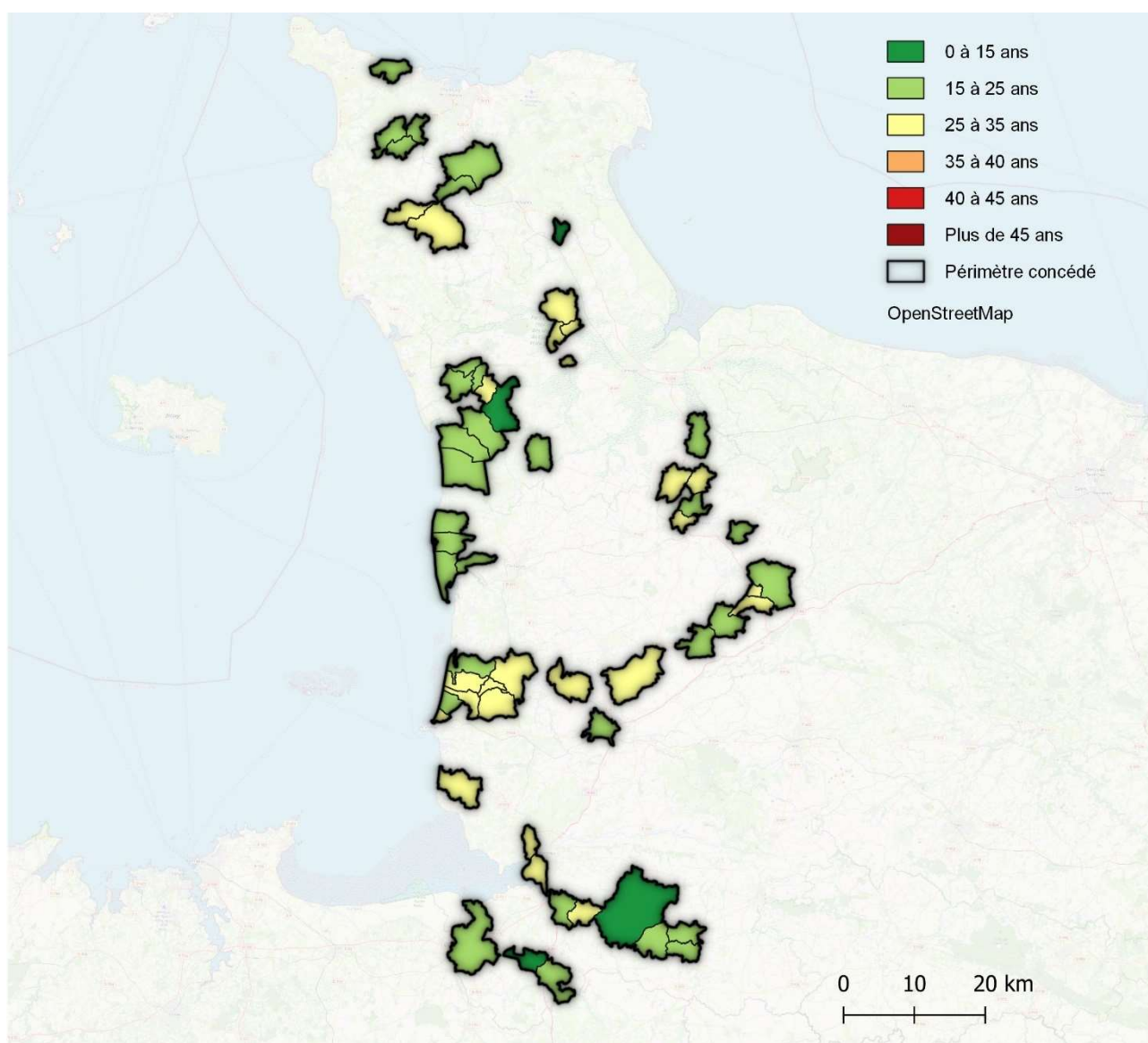
### 6.1 Canalisations

Linéaire de canalisation par pression et par matière (km) - Inventaire technique	2019	2020	2021	2022	Variation (km)
<b>Linéaire total de canalisation</b>	<b>620</b>	<b>630</b>	<b>651</b>	<b>664</b>	<b>13,16</b>
Réseau MPC (sup à 4 bar)	20	20	20	27	6,92
Dont MPC polyéthylène	1	1	1	8	6,92
Dont MPC acier	19	19	19	19	0,00
Réseau MPB (de 0,4 à 4 bar)	597	606	628	634	6,50
Dont MPB polyéthylène	581	590	612	619	6,51
Dont MPB acier	16	16	16	16	-0,01
Dont MPB cuivre	0,01	0,01	0,01	0,01	0,00
Réseau BP (inf à 50 mbar)	4,23	4,23	3,60	3,34	-0,26
Dont BP polyéthylène	2,40	2,40	2,24	2,16	-0,08
Dont BP acier	0,83	0,83	0,37	0,19	-0,17
Dont BP cuivre	-	-	-	-	0,00
Dont BP fonte ductile	1,00	1,00	1,00	0,99	-0,00

\* En bleu les technologies de canalisations dont le renouvellement est prioritaire



Âge moyen des canalisations (ans) - Inventaire technique	2019	2020	2021	2022	Variation (ans)
<b>Age moyen</b>	<b>21,9</b>	<b>22,6</b>	<b>22,8</b>	<b>23,3</b>	<b>0,5</b>
Polyéthylène	21,1	21,8	22,0	22,5	0,5
Acier	35,1	36,1	36,8	37,7	0,9
Cuivre	31,0	32,0	33,0	34,0	1,0
Fonte ductile	40,6	41,6	42,6	43,6	1,0
BP	31,8	32,8	32,1	31,9	-0,2
MPB	21,7	22,3	22,5	23,3	0,8
MPC	27,7	28,7	29,7	23,0	-6,8



## 6.2 Postes de détente

Caractéristiques des postes de détente (u)	2019	2020	2021	2022	Variation (u)
<b>Nombre total de poste de détente</b>	<b>14</b>	<b>14</b>	<b>15</b>	<b>15</b>	<b>0</b>
Dont en télé-exploitation	10	10	12	12	0
MPC/MPC	1	1	1	1	0
MPC/MPB	10	10	11	11	0
MPB/BP	3	3	3	3	0
-/-	0	0	0	0	0

## 6.3 Postes d'injection de gaz renouvelable

Caractéristiques des postes d'injection					
Code INSEE	Commune	Libellé	Type de production	Année de mise en service	Pression
50410	PONTORSON	METHA BAIE SAS	AGRICOLE	2021	A: 4 BAR

## 6.4 Postes de livraison client

Caractéristiques des postes de livraison client (u) - Inventaire technique -	2020	2021	2022	Variation (unité)
<b>Nombre total de poste de livraison client</b>	<b>n.c.</b>	<b>293</b>	<b>128</b>	<b>-165</b>
Dont en concession	n.c.	285	124	-161
Dont propriété des clients	n.c.	8	4	-4
Dont télé-relevés	n.c.	78	34	-44
MPC/MPB	n.c.	1	0	-1
MPB/MPA	n.c.	224	108	-116
MPB/BP	n.c.	50	14	-36
-/-	n.c.	0	0	0

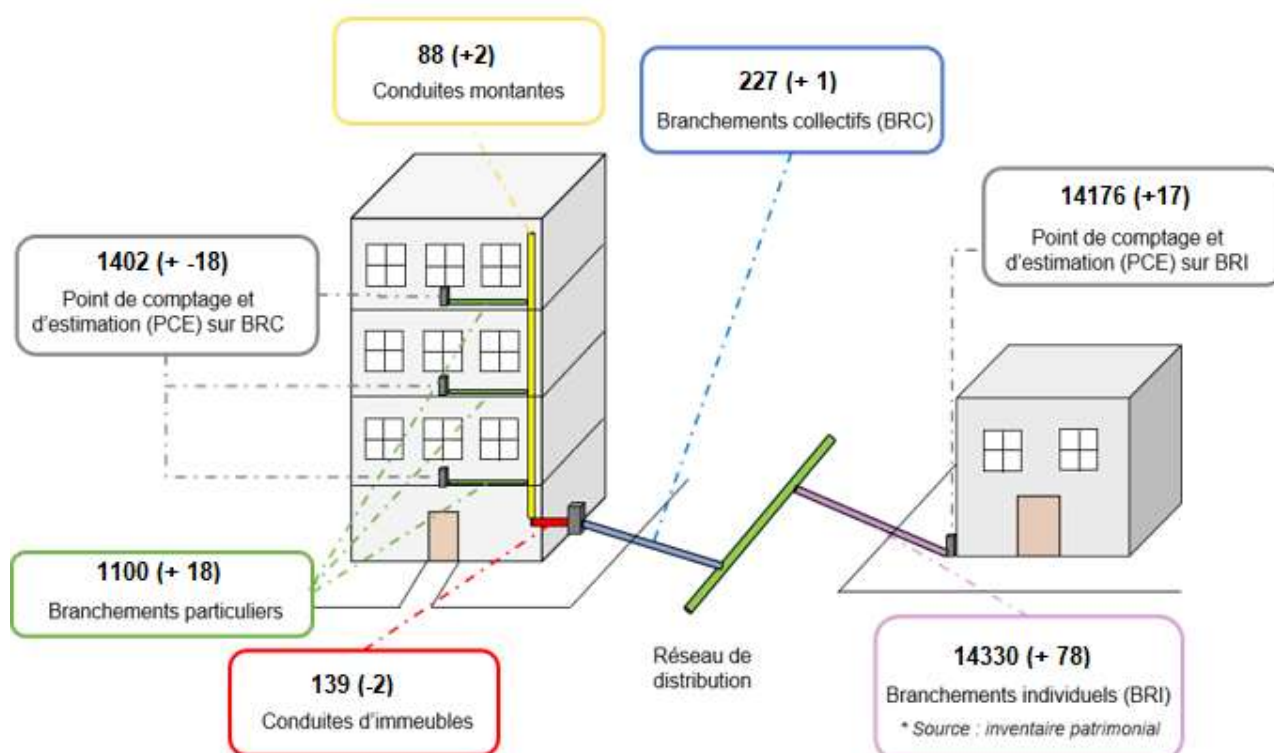
## 6.5 Robinets de coupure

Depuis 2020, GRDF transmet les robinets non utiles à l'exploitation. Ces robinets, partie intégrante du patrimoine propriété de l'Autorité Concédante, n'étaient jusqu'à maintenant pas dans l'inventaire technique.

Caractéristiques des robinets	2019	2020	2021	2022	Variation (unité)
<b>Nombre de robinets</b>	<b>n.c.</b>	<b>366</b>	<b>371</b>	<b>377</b>	<b>6</b>
Dont robinets utiles à l'exploitation	152	154	157	160	3
Dont robinets non utiles à l'exploitation	n.c.	212	214	217	3
<b>Age moyen des robinets (ans)</b>	<b>22,5</b>	<b>24,7</b>	<b>25,3</b>	<b>26,0</b>	<b>0,7</b>



## 6.6 Ouvrages de branchements



Il n'existe pas d'inventaire technique des branchements individuels. De manière générale, la complétude des données des ouvrages de branchements collectifs pourrait encore être améliorée.

## 6.7 Points de comptage et d'estimation

Les points de comptage et d'estimation (PCE) peuvent être :

- Actifs lorsqu'ils sont équipés d'un compteur et ont été utilisés dans l'année par au moins 1 usager.
- Inactifs lorsqu'ils sont équipés d'un compteur mais n'ont pas de contrat associé.
- Improductifs lorsqu'ils ne sont pas équipés de compteur.

Points de Comptage et d'Estimation sur la concession (u)	2019	2020	2021	Variation (%)
<b>PCE à relève semestrielle (BI + BC)</b>	<b>15 093</b>	<b>15 333</b>	<b>15 579</b>	<b>1,6%</b>
Dont actifs	12 125	12 187	12 340	1,3%
Dont inactifs	346	363	352	-3,0%
Dont improductifs	2 622	2 783	2 887	3,7%
<b>PCE sur Branchements Individuels (BI)</b>	<b>13 590</b>	<b>13 802</b>	<b>14 159</b>	<b>2,6%</b>
Dont PCE actifs sBI	10 991	11 042	11 286	2,2%
Dont PCE inactifs sBI	257	290	292	0,7%
Dont PCE improductifs sBI	2 342	2 470	2 581	4,5%
<b>PCE sur Branchements Collectifs (BC)</b>	<b>1 503</b>	<b>1 531</b>	<b>1 420</b>	<b>-7,3%</b>
Dont PCE actifs sBC	1 134	1 145	1 054	-7,9%
Dont PCE inactifs sBC	89	73	60	-17,8%
Dont PCE improductifs sBC	280	313	306	-2,2%
<b>PCE à relève non semestrielle (Industriels)</b>	<b>94</b>	<b>98</b>	<b>98</b>	<b>0,0%</b>
Actifs	81	85	83	-2,4%
Résiliés	13	13	15	15,4%

## 6.8 Compteurs

Depuis le 1er janvier 2020, le concessionnaire considère que les compteurs sont des biens de retour propriété de l'Autorité Concédante.

Les compteurs (u) - Inventaire technique	2019	2020	2021	2022	Variation (unité)
<b>Total</b>	<b>12 552</b>	<b>12 635</b>	<b>12 775</b>	<b>12 745</b>	<b>-30</b>
<b>Domestiques</b>	<b>12 234</b>	<b>12 314</b>	<b>12 436</b>	<b>12 406</b>	<b>-30</b>
Dont télérelevés	1 800	2 876	10 090	11 912	1 822
Dont inaccessibles	698	683	668	643	-25
<b>Industriels</b>	<b>318</b>	<b>321</b>	<b>339</b>	<b>339</b>	<b>0</b>
Dont télérelevés	81	91	173	238	65
Dont inaccessibles	4	4	5	5	0

## 6.9 Durées de vie technique normatives

Durée de vie technique normative (ans)	2019	2020	2021	2022
Canalisations en polyéthylène	100 ans	100 ans	100 ans	100 ans
Canalisations en acier mises en service avant 1980	55 ans	55 ans	55 ans	55 ans
Canalisations en acier mises en service après 1980	100 ans	100 ans	100 ans	100 ans
Canalisations en autres matières (fonte, cuivre)	45 ans	45 ans	45 ans	45 ans
Branchements mis en service avant 1980	45 ans	45 ans	45 ans	45 ans
Branchements mis en service après 1980	<b>50 ans</b>	<b>100 ans</b>	100 ans	100 ans
Conduites d'immeuble	45 ans	45 ans	45 ans	45 ans
Conduites montantes	45 ans	45 ans	45 ans	45 ans
Compteurs	20 ans	20 ans	20 ans	20 ans
Postes de livraison client	n.c.	n.c.	n.c.	n.c.
Autres ouvrages	20 à 45 ans	20 à 45 ans	20 à 45 ans	20 à 45 ans

## 6.10 Report en classe dans la cartographie

Taux de classe A dans la cartographie grande échelle	2020	2021	2022
<b>Pour les canalisations</b>			
<i>Sur la concession</i>	<i>nc</i>	<i>nc</i>	<i>70,7%</i>
<i>Au niveau national</i>	<i>83,8%</i>	<i>84,2%</i>	<i>84,7%</i>
<b>Pour les branchements</b>			
<i>Sur la concession</i>	<i>n.c.</i>	<i>n.c.</i>	<i>n.c.</i>
<i>Au niveau national</i>	<i>n.c.</i>	<i>n.c.</i>	<i>n.c.</i>

## 7 LES OUVRAGES SOUMIS A VIGILANCE

### 7.1 Obligations réglementaires du concessionnaire

#### 7.1.1 Canalisations et branchements en fonte ductile

Les réseaux en fonte ductile sont des réseaux sensibles pour lesquels des échéances réglementaires ont été mises en place par l'arrêté du 6 décembre 2021. Ils sont en cours de résorption par le concessionnaire.

Linéaire de canalisation par matière (km) - Inventaire technique	2019	2020	2021	2022	Variation N/N-1
Fonte ductile	1,0	1,0	1,0	1,0	0,0
Dont BP	1,0	1,0	1,0	1,0	0,0
Dont MP	0,0	0,0	0,0	0,0	0,0

Il subsiste 994 mètres de canalisations en fonte ductile à Donville-les-Bains.

Concernant les branchements en fonte ductile à traiter conformément à la réglementation, le concessionnaire ne possède pas d'inventaire technique complet des branchements individuels, et l'inventaire cartographique des branchements collectifs et individuels, obligatoire depuis le 13 juillet 2000, est encore en cours d'élaboration.

Il n'est donc pas possible de connaître le nombre de branchements en fonte sur la concession, nombre a priori très restreint toutefois s'il devait en avoir, cette technologie ayant été très peu utilisée.

#### 7.1.2 Canalisations en cuivre sur domaine public

L'arrêté du 6 décembre 2021 portant modification de l'arrêté du 13 juillet 2000 portant règlement de sécurité de la distribution de gaz combustible par canalisations impose le renouvellement des canalisations en cuivre sur domaine public d'ici le 1<sup>er</sup> janvier 2050.

Linéaire de canalisation par matière (km) - Inventaire technique	2019	2020	2021	2022	Variation N/N-1
Cuivre	0,01	0,01	0,01	0,01	0,0
Dont BP	0,00	0,00	0,00	0,00	0,0
Dont MP	0,01	0,01	0,01	0,01	0,0

Il en subsiste seulement 12 mètres à BREHAL.

#### 7.1.3 Branchements non protégés hors classe A

Conformément à l'arrêté du 6 décembre 2021 portant modification de l'arrêté du 13 juillet 2000 portant règlement de sécurité de la distribution de gaz combustible par canalisations, le concessionnaire doit, d'ici 2032, protéger contre l'arrachage ou la fusion l'ensemble des branchements existants en polyéthylène exploités en moyenne pression de type B à l'exception des branchements reportés en classe A dans la cartographie. En 2050, l'ensemble des branchements existants en polyéthylène devront être protégés contre l'arrachage ou la fusion.

Le nombre de dispositif de protection des branchements existants (DPBE) n'est actuellement connu de l'autorité concédante qu'à travers l'inventaire patrimonial. Or, les chiffres issus de cet inventaire peuvent différer du terrain, notamment suite à des problèmes d'immobilisation constatés lors du contrôle sur site.

Le nombre de branchements non protégés non répertoriés en classe A n'a pas été communiqué par GRDF.

## 7.2 Ouvrages particuliers

### 7.2.1 Cibles Principales de Traitement (CPT)

Tous les 3 ans, le concessionnaire analyse les retours d'expérience de son service exploitation et définit des sous-ensembles d'ouvrage à renouveler en priorité. Ces sous-ensembles à traiter en priorité sont ceux qui présentent le plus de risque pour le concessionnaire selon une analyse liant probabilité d'incident et impact de l'incident. Ces sous-ensembles peuvent être définis assez spécifiquement selon leur environnement, leur technologie et leur vétusté. Ce sont les suivants :

Famille d'ouvrages	Cibles Principales de Traitement (CPT)	Nombre de CPT recensées en 2021	Nombre de CPT recensées en 2022	Nombre de CPT traitées en 2022
CI/CM plomb	Conduites d'immeuble en plomb avec répétitivité d'incidents avec accumulation > 20% LIE ou avec présence visible de signes de vétusté	n.c.	n.c.	n.c.
	Conduites d'immeuble en plomb alimentées par un réseau basse pression (BP), traversant des locaux en cave ou servant à l'entreposage de matériels et non protégée par un RDBP (robinet déclencheur basse pression)	n.c.	n.c.	n.c.
	Branchements particuliers en plomb qualifiés de vétuste	n.c.	n.c.	n.c.
CI/CM cuivre	Conduites d'immeuble en cuivre à brasure tendre traversant des locaux privatifs fermés	n.c.	n.c.	n.c.
	Conduites d'immeubles en cuivre MPB à brasure tendre, ou Conduites Montantes hors gaine en cuivre MPB à brasure tendre.	n.c.	n.c.	n.c.
CI/CM acier	Conduites d'immeuble en acier vissé avec répétitivité d'incidents avec accumulation > 20 % LIE	n.c.	n.c.	n.c.
Br Part cuivre	Branchements particuliers en cuivre à piquage direct sur la CM (hors CM préfabriquée en usine) avec répétitivité d'incidents avec accumulation > 20 % LIE	n.c.	n.c.	n.c.
BR/BRC en acier	Branchement individuel ou collectif en acier/solacier MPB avec régulateur à l'intérieur d'un local	n.c.	n.c.	n.c.
BR/BRC en cuivre	Branchement individuel ou collectif en cuivre avec régulateur à l'intérieur d'un local	n.c.	n.c.	n.c.

### 7.2.2 Canalisations enterrées à faible profondeur

Le cahier des charges RSDG-4 du 15 décembre 2002 indique que la « [...] profondeur respecte, en cas de pose en tranchée ouverte, la couverture minimale ci-dessous :

- 0,80 m pour les canalisations exploitées à une pression supérieure à 4 bar quel que soit l'emplacement,
- 0,80 m pour les canalisations exploitées à une pression inférieure ou égale à 4 bar et posées sous chaussée ou zone de stationnement existante,
- 0,60 m pour des canalisations exploitées à une pression inférieure ou égale à 4 bar et posées sous trottoir, accotement, ou à d'autres emplacements (espaces privatifs, chemins vicinaux, ...). »

Depuis 2012, la profondeur des canalisations est suivie par GRDF par le moyen de boules marqueurs qui permettent de repérer les canalisations dans l'espace (X, Y, Z). Avant 2012, la profondeur des réseaux était relevée sur le terrain lors de la pose des ouvrages. La profondeur du réseau est stockée par le concessionnaire dans ses systèmes d'information.

Le concessionnaire ne communique pas cette information.

### 7.2.3 Canalisations en acier non protégées cathodiquement

Linéaire de canalisation par matière (km) - Inventaire technique	2019	2020	2021	2022
Acier non protégé cathodiquement	0,73	0,73	0,27	0,10

A fin 2022, tous les réseaux en acier non protégé cathodiquement sont situés à Donville-les-Bains. Ces linéaires sont suivis chaque année et des travaux de résorption de ces linéaires ont été effectués en 2021 et 2022.

### 7.2.4 Ouvrages collectifs de branchement en plomb

L'utilisation du plomb pour la réalisation des ouvrages collectifs de branchements (conduites d'immeuble, conduites montantes, conduites de course) n'est plus autorisée, quelle que soit la configuration ou l'environnement.

En particulier, dans le cadre du Contrat de Service Public (CSP) 2019-2023, GRDF s'est engagé à sécuriser rapidement des conduites d'immeubles en plomb alimentées par un réseau basse pression et sensibles au risque incendie qui seraient identifiées dans le cadre d'inventaires, de maintenance ou de transfert en concession des ouvrages collectifs.

Ouvrages collectifs de branchements en plomb - Inventaire technique	2019	2020	2021	2022	Variation N/N-1 (u)
Branchements collectifs en plomb	0	0	0	0	0
Conduites d'immeuble en plomb	5	4	4	4	0
<i>dont alimentées en BP</i>	5	4	4	4	0
Conduites montantes en plomb	0	0	0	0	0

### 7.2.5 Détendeurs défectueux Francel B6FF et B10FF

Conformément au Contrat de Service Public 2019-2023, le concessionnaire poursuit son opération de renouvellement anticipé de ces détendeurs défectueux. Ce programme est suivi nationalement.

Le nombre de ces détendeurs défectueux sur la concession n'est pas connu. Un bilan de l'opération sur le territoire sera demandé lors du prochain exercice.

## 8 LA SURVEILLANCE ET MAINTENANCE DES OUVRAGES

Le cahier des charges « surveillance et maintenance des réseaux de distribution de gaz combustibles » à caractère réglementaire publié par l'AFG, nommé ci-après *RSDG n°14*, a été mis à jour le 12 février 2022 pour prendre en compte les arrêtés du 4 mars 2021 et du 6 décembre 2021.

Le RSDG n°14 prévoit notamment à partir du 1er janvier 2023 : des fréquences de surveillance des canalisations spécifiques au matériau de la canalisation (tous les ans pour la fonte, le cuivre et l'acier non protégé cathodiquement), une visite de maintenance sur les postes de détente et d'injection à minima tous les 4 ans, une visite de maintenance sur les robinets utiles à l'exploitation à minima tous les 4 ans, une visite de maintenance sur les branchements collectifs à minima tous les 10 ans.

### 8.1 Canalisation

Dans le compte-rendu d'activité du concessionnaire, celui-ci se contente de transmettre les quantités programmées selon son prescrit sur lequel il ne communique pas, et les quantités réalisées. Ainsi, il n'est possible pour l'Autorité Concédante de juger de la qualité de la surveillance réalisée par le concessionnaire à partir du compte rendu d'activité annuel, ni de vérifier le bon respect de la réglementation.

Ce manque de transparence dans le compte-rendu d'activité fait écho à la recommandation n°6 du rapport «La sécurité des réseaux de distribution de gaz naturel » rendu au ministère de l'Économie et au ministère de la Transition Écologique et Solidaire qui recommande d' « exiger des gestionnaires de réseaux de distribution qu'ils améliorent la précision des bases de données utilisées pour la maintenance des réseaux et qu'ils présentent annuellement les résultats de leurs actions aux pouvoirs publics ».

En réponse à la demande d'informations, le concessionnaire a transmis des éléments permettant de juger de la surveillance réglementaire des canalisations, robinets et postes de détente réseau, mais qui restent encore à améliorer :

Surveillance des canalisations au 31/12	2019	2020	2021	2022
Taux de surveillance réglementaire	99,92%	99,99%	100,00%	100,00%
Linéaire en retard par rapport à la réglementation (m)	489	33	0	0

### 8.2 Robinets de coupure

Maintenance des robinets utiles à l'exploitation au 31/12	2019	2020	2021	2022
Taux de maintenance réglementaire	0,00%	96,10%	96,82%	96,87%
Nombre en retard par rapport à la réglementation (m)	8	6	5	5

### 8.3 Postes de détente et d'injection

Maintenance des postes de détente réseau au 31/12	2019	2020	2021	2022
Taux de maintenance réglementaire	92,86%	92,86%	93,33%	100,00%
Nombre en retard par rapport à la réglementation (m)	1	1	1	0

## 8.4 Branchements collectifs

Concernant les branchements collectifs, malgré les demandes réalisées, le concessionnaire n'a pas transmis d'éléments permettant d'apprécier cette surveillance par rapport à la future réglementation.

L'autorité concédante n'est donc pas en mesure de juger la qualité de niveau de surveillance réalisée sur les ouvrages de branchements collectifs.

Maintenance des ouvrages de branchements collectifs - Exercice 2022 -	Qté totale (unité)	Source inventaire	Qté surveillée (unité)	Qté planifiée CRAC (unité)	Surveillé/ Planifié (%)	Surveillé/ Total (%)
Branchements collectifs (BRC)	227	GMAO	25	25	100%	11%
Conduites d'immeuble (CI)	139	GMAO	17	n.c		12%
Conduites montantes (CM)	88	GMAO	3	n.c		3%
Branchements particuliers en immeubles collectifs (BPIC)	1 100	GMAO	73	n.c		7%
Tiges cuisines (TG)	-	Inv.techniqu	-	n.c		
Nourrices de compteurs (NC)	91	GMAO	20	n.c		22%
Conduites de coursives (CC)	4	GMAO	-	n.c		0%

## 8.5 Branchements individuels

La réglementation ne fixe pas de fréquence de maintenance pour les branchements individuels, en partie car le distributeur historique national ne possède pas d'inventaire technique de ces ouvrages. GRDF considère que ces ouvrages sont surveillés dans le cadre de la RSF.

## 8.6 Vérification de l'étalonnage des compteurs

Vérification des compteurs - Exercice 2022- Maille concession	En retard de surveillance année A-1 (Stock A-1)	A surveiller au cours de l'exercice A (flux théorique A)	Visites périodiques réalisées en A (flux réel A)	% Part surveillée sur le prévisionnel exercice A	Restants à surveiller
<b>Total</b>	<b>52</b>	<b>14</b>	<b>128</b>	<b>193,9%</b>	<b>-46</b>
Compteurs domestiques à soufflets (20 ans)	52	14	112	169,7%	-46
Compteurs industriels à soufflets (15 ans)	0	0	2		0
Compteurs industriels à pistons rotatifs ou de vitesse (5 ans)	0	0	14		0

## 8.7 Protection cathodique

Les données transmises par le concessionnaire ne permettent pas de vérifier si la maintenance réalisée est conforme à la future réglementation.

## 8.8 Qualité du gaz

L'arrêté du Ministre de l'Industrie du 28 mars 1980 prévoit que le PCS du gaz naturel distribué doit être compris entre 10,7 et 12,8 kWh/m<sup>3</sup> dans le cas du gaz de type H (à haut pouvoir calorifique) présent sur le territoire de la concession.

La réglementation est respectée par le concessionnaire.



## 9 LES INCIDENTS

### 9.1 Les interventions pour sécurité

Les interventions pour sécurité	2019	2020	2021	2022
Nombre d'interventions	154	153	219	130
Dont en moins de 60 minutes	149	151	214	129
Dont en plus de 60 minutes	5	2	5	1
Taux d'interventions en moins de 60 minutes	96,8%	98,7%	97,7%	99,2%

### 9.2 Incidents sur les concédés

Répartition des incidents par siège	2019	2020	2021	2022	% du total	Variation (%)
<b>Total (y.c. installations intérieures)</b>	<b>157</b>	<b>153</b>	<b>220</b>	<b>119</b>	<b>100%</b>	<b>-46%</b>
Installations intérieures desservies par GrDF	15	24	13	10	8%	-23%
<b>Ouvrages concédés</b>	<b>128</b>	<b>113</b>	<b>194</b>	<b>97</b>	<b>82%</b>	<b>-50%</b>
Autres sièges (autre distributeur, GRTGaz...)	12	16	13	12	10%	-8%
Non renseigné	2	-	-	-	0%	

### 9.2.1 Sièges des incidents

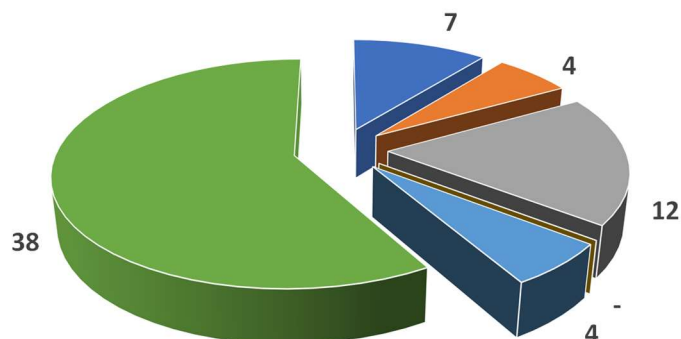
Répartition des incidents par type d'ouvrage - sur les ouvrages concédés -	2019	2020	2021	2022	% du total	Variation (%)
<b>Total</b>	<b>128</b>	<b>113</b>	<b>194</b>	<b>97</b>	<b>100%</b>	<b>-50%</b>
Canalisation réseau	5	2	4	4	4%	0%
Poste de détente réseau (PDR)	-	-	1	-	0%	-100%
Poste biométhane	-	-	1	-	0%	-100%
Robinet de réseau (ROB)	-	-	-	-	0%	
Poste de protection cathodique	1	-	-	-	0%	
Branchement individuel sur réseau (BRI)	90	86	168	77	79%	-54%
Poste de livraison client (PDL)	23	18	11	12	12%	9%
Branchement collectif sur réseau (BRC)	2	4	4	2	2%	-50%
Conduite d'immeuble (CI)	-	-	-	-	0%	
Branchements individuels	-	-	-	-	0%	
Conduite montante (CM)	-	1	2	-	0%	-100%
Branchement particulier sur conduite montante (BP)	6	2	3	2	2%	-33%
Nourrice (NO)	1	-	-	-	0%	
Conduite de coursive (CC)	-	-	-	-	0%	
Tige cuisine (TC)	-	-	-	-	0%	
Autre poste	-	-	-	-	0%	
Non renseigné	-	-	-	-	0%	
<i>Dont fuites avérées détectées lors du déploiement GAZPAR</i>	-	-	77	1	1%	-99%
<b>Total hors effet GAZPAR</b>	<b>128</b>	<b>113</b>	<b>117</b>	<b>96</b>	<b>99%</b>	<b>-18%</b>

### 9.2.2 Causes des incidents

Répartition des incidents par cause - sur les ouvrages concédés -	2019	2020	2021	2022	% du total	Variation (%)
<b>Total</b>	<b>128</b>	<b>113</b>	<b>194</b>	<b>97</b>	<b>100%</b>	<b>-50%</b>
Dommages lors de travaux	6	3	6	8	8%	33%
Autres dommages	18	15	13	11	11%	-15%
Défaut de mise en œuvre	1	1	6	2	2%	-67%
Fausse manœuvre	10	11	5	7	7%	40%
Incendie	-	1	1	1	1%	0%
Environnement	5	6	6	3	3%	-50%
Matériel	88	76	157	65	67%	-59%
Défaillance d'installation à proximité	-	-	-	-	0%	
Non renseigné	-	-	-	-	0%	
<i>Dont effet GAZPAR</i>	-	-	77	1	1%	-99%
<b>Total hors effet GAZPAR</b>	<b>128</b>	<b>113</b>	<b>117</b>	<b>96</b>	<b>99%</b>	<b>-18%</b>

La majorité (67%) des incidents sont dus à des défaillances de matériel dont la première cause est **l'usure ou la rupture de pièce**.

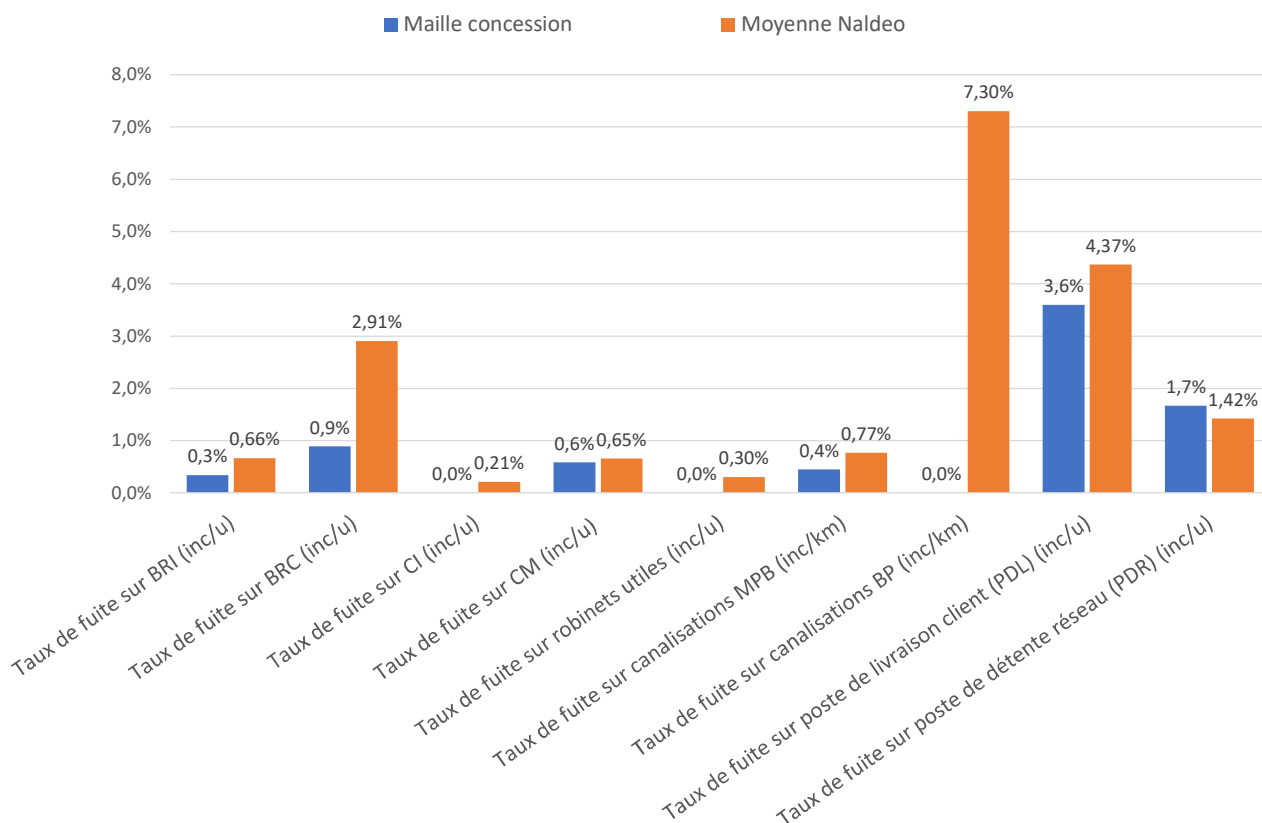
Causes des défaillances de matériel



- Blocage/grippage
- Bruit
- Décl. intempestif de dispositif de sécurité
- Défaut consommable
- Facteur lié au matériel indéfini
- Usure ou rupture de pièce

### 9.2.3 Taux d'incident par typologie d'ouvrage

Etude des taux de fuite par typologie d'ouvrage sur la chronique 2019-2022

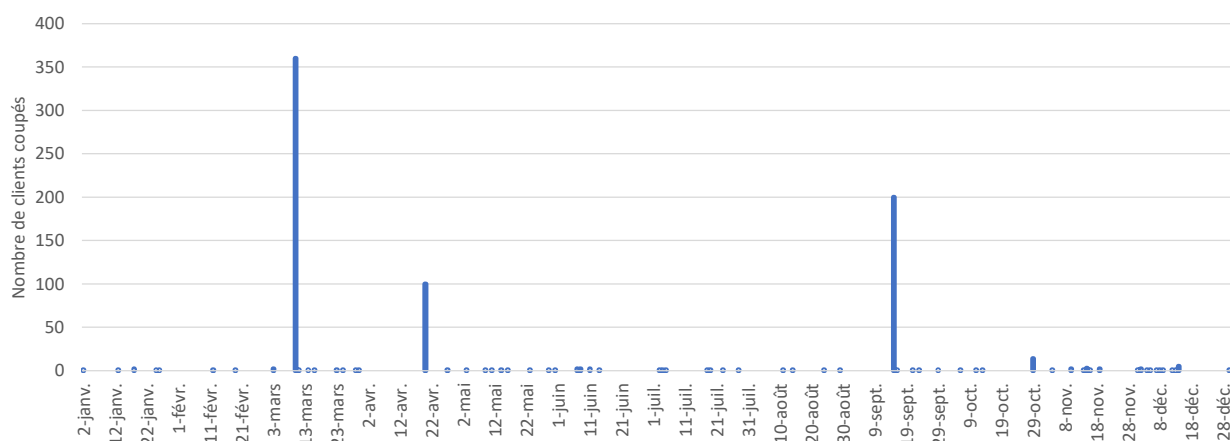


## 9.3 Usagers coupés

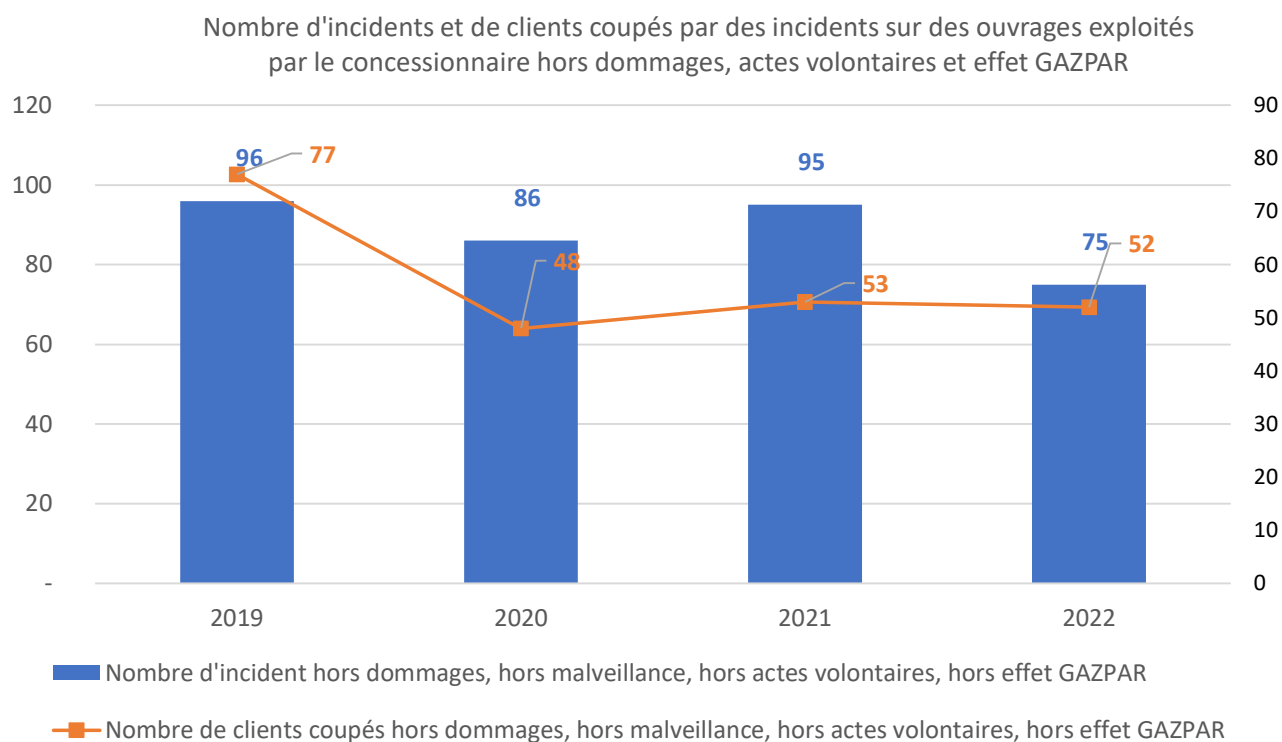
### 9.3.1 Tous incidents confondus

Répartition des usagers coupés par cause - sur les ouvrages concédés -	2019	2020	2021	2022	% du total	Variation (%)
<b>Total</b>	<b>89</b>	<b>60</b>	<b>432</b>	<b>733</b>	<b>100%</b>	<b>70%</b>
Dommages lors de travaux	3	3	328	664	91%	102%
Autres dommages (involontaires, malveillants)	1	1	1	2	0%	100%
Défaut de mise en œuvre	1	-	3	1	0%	-67%
Fausse manœuvre	10	10	6	20	3%	233%
Incendie	-	1	-	1	0%	
Environnement	2	2	-	2	0%	
Matériel	72	43	94	43	6%	-54%
Défaillance d'installation à proximité	-	-	-	-	0%	
Non renseigné	-	-	-	-	0%	
<i>Dont nombre de clients coupés en lien avec des fuites avérées détectées lors du déploiement GAZPAR</i>	-	-	46	-		
<b>Total hors effet GAZPAR</b>	<b>89</b>	<b>60</b>	<b>386</b>	<b>733</b>	<b>100%</b>	<b>90%</b>

### Chronologie des incidents



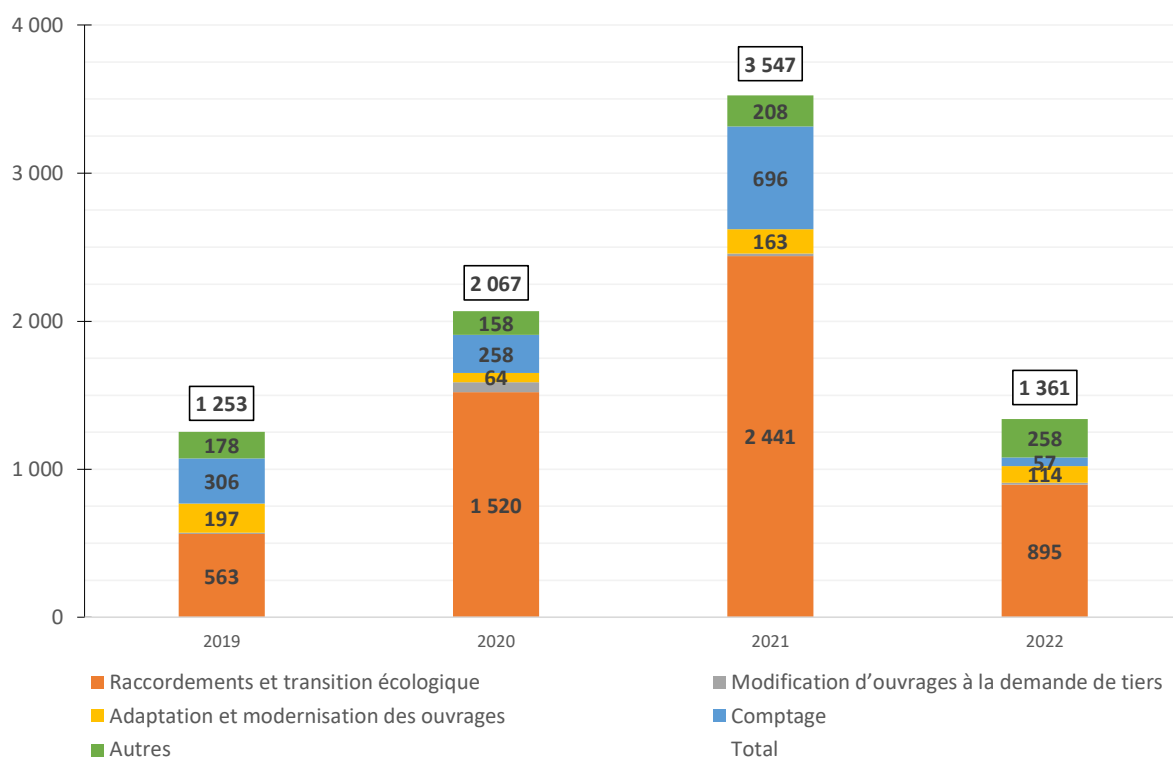
### 9.3.2 Hors incidents exceptionnels



## 10 LES INVESTISSEMENTS DU CONCESSIONNAIRE

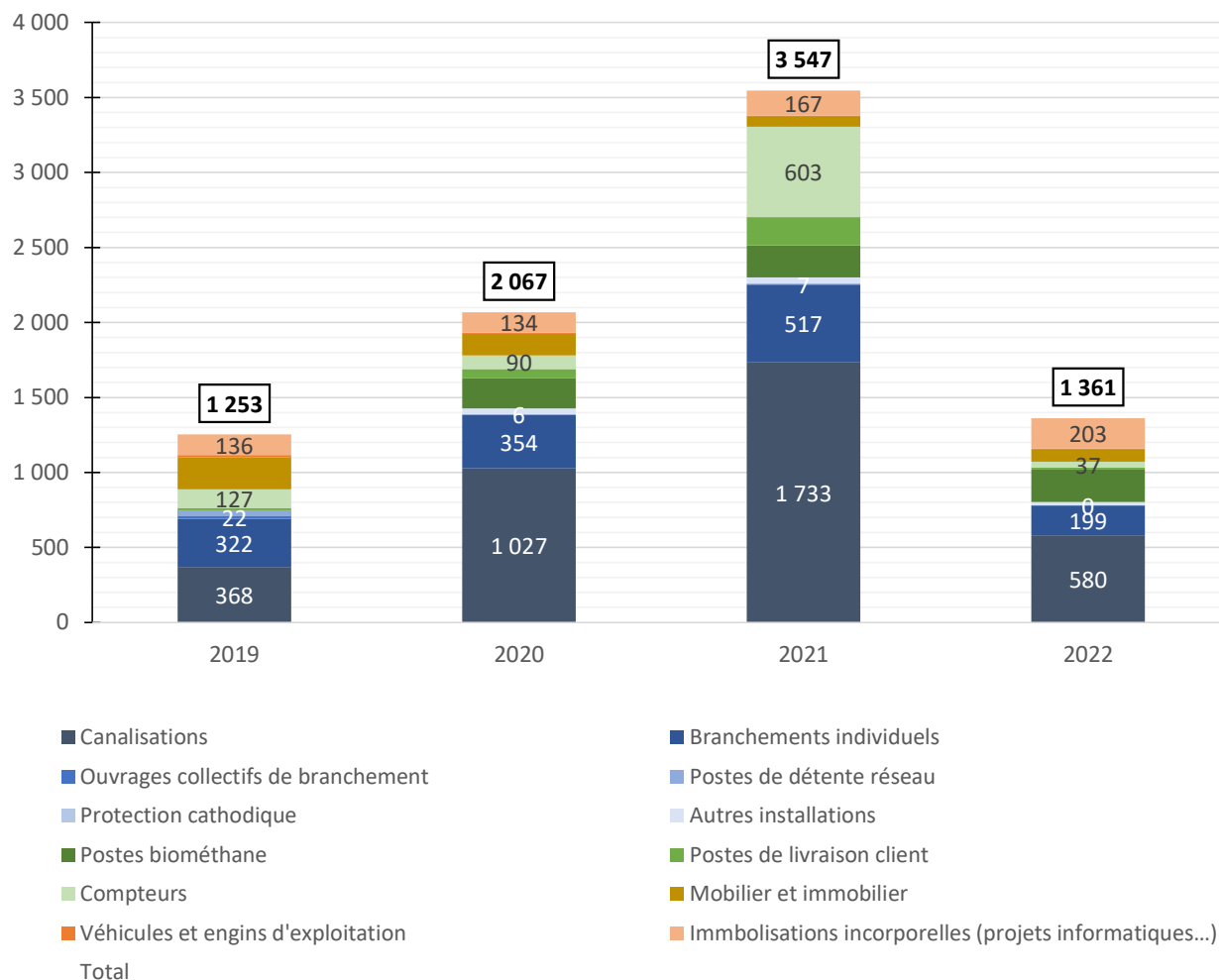
### 10.1 Investissements de mise en service par finalité

Investissements de mise en service par finalité (k€)



## 10.2 Investissements de mise en service par nature d'ouvrage

Investissements de mise en service par nature d'ouvrages (k€)



### 10.3 Travaux de raccordements

Travaux de raccordements - Fichier des travaux de mise en service		2019	2020	2021	2022
<b>Investissement total (k€)</b>		<b>700</b>	<b>1 207</b>	<b>1 782</b>	<b>863</b>
<i>Dont concessionnaire (k€)</i>		<i>564</i>	<i>1 087</i>	<i>1 704</i>	<i>620</i>
<i>Dont remises gratuites (k€)</i>		<i>136</i>	<i>120</i>	<i>78</i>	<i>243</i>
Conduites de distribution	Quantité mise en service (m)	2 775	6 659	10 484	9 461
	Investissement (k€)	340	818	1 074	686
	<i>Dont concessionnaire (k€)</i>	<i>289</i>	<i>746</i>	<i>999</i>	<i>456</i>
	<i>Dont remise gratuite (k€)</i>	<i>51</i>	<i>72</i>	<i>75</i>	<i>231</i>
Branchements individuels	Quantité mise en service (u)	203	191	215	66
	Investissement (k€)	347	383	491	170
	<i>Dont concessionnaire (k€)</i>	<i>265</i>	<i>336</i>	<i>491</i>	<i>160</i>
	<i>Dont remise gratuite (k€)</i>	<i>82</i>	<i>47</i>	<i>0</i>	<i>10</i>
Branchements collectifs	Quantité mise en service (u)	2	3	1	1
	Investissement (k€)	6	3	2	2
	<i>Dont concessionnaire (k€)</i>	<i>6</i>	<i>3</i>	<i>2</i>	<i>0</i>
	<i>Dont remise gratuite (k€)</i>	<i>0</i>	<i>0</i>	<i>0</i>	<i>2</i>
Conduites d'immeubles	Quantité mise en service (u)	1	1	2	0
	Investissement (k€)	3	0	2	0
	<i>Dont concessionnaire (k€)</i>	<i>2</i>	<i>0</i>	<i>1</i>	<i>0</i>
	<i>Dont remise gratuite (k€)</i>	<i>1</i>	<i>0</i>	<i>1</i>	<i>0</i>
Conduites montantes	Quantité mise en service (u)	1	3	2	0
	Investissement (k€)	4	3	3	0
	<i>Dont concessionnaire (k€)</i>	<i>1</i>	<i>2</i>	<i>1</i>	<i>0</i>
	<i>Dont remise gratuite (k€)</i>	<i>3</i>	<i>1</i>	<i>3</i>	<i>0</i>
Autres	Quantité mise en service (u)	0	0	2	2
	Investissement (k€)	0	0	210	5
	<i>Dont concessionnaire (k€)</i>	<i>0</i>	<i>0</i>	<i>210</i>	<i>5</i>
	<i>Dont remise gratuite (k€)</i>	<i>0</i>	<i>0</i>	<i>0</i>	<i>0</i>



## 10.4 Travaux de déplacement d'ouvrages

	Travaux de déplacement d'ouvrages - Fichier des travaux de mise en service	2019	2020	2021	2022
	<b>Investissement total (k€)</b>	<b>6</b>	<b>67</b>	<b>21</b>	<b>13</b>
	<i>Dont concessionnaire (k€)</i>	6	67	21	13
	<i>Dont remises gratuites (k€)</i>	0	-	-	-
Conduites de distribution	Quantité mise en service (m)	0	195	13	0
	Investissement (k€)	0	34	7	0
	<i>Dont concessionnaire (k€)</i>	0	34	7	0
	<i>Dont remise gratuite (k€)</i>	0	0	0	0
Branchements individuels	Quantité mise en service (u)	5	14	3	4
	Investissement (k€)	6	33	14	13
	<i>Dont concessionnaire (k€)</i>	6	33	14	13
	<i>Dont remise gratuite (k€)</i>	0	0	0	0
Branchements collectifs	Quantité mise en service (u)	0	0	0	0
	Investissement (k€)	0	0	0	0
	<i>Dont concessionnaire (k€)</i>	0	0	0	0
	<i>Dont remise gratuite (k€)</i>	0	0	0	0
Conduites d'immeubles	Quantité mise en service (u)	0	0	0	0
	Investissement (k€)	0	0	0	0
	<i>Dont concessionnaire (k€)</i>	0	0	0	0
	<i>Dont remise gratuite (k€)</i>	0	0	0	0
Conduites montantes	Quantité mise en service (u)	0	0	0	0
	Investissement (k€)	0	0	0	0
	<i>Dont concessionnaire (k€)</i>	0	0	0	0
	<i>Dont remise gratuite (k€)</i>	0	0	0	0
Autres	Quantité mise en service (u)	0	0	0	0
	Investissement (k€)	0	0	0	0
	<i>Dont concessionnaire (k€)</i>	0	0	0	0
	<i>Dont remise gratuite (k€)</i>	0	0	0	0

## 10.5 Travaux d'adaptation, de renouvellement et de modernisation

Travaux d'adaptation, de renouvellement et de modernisation des ouvrages (hors raccordement et déplacement d'ouvrages)		2019	2020	2021	2022
- Fichier des travaux de mise en service					
<b>Investissement total (k€)</b>		<b>160</b>	<b>43</b>	<b>57</b>	<b>108</b>
<i>Dont concessionnaire (k€)</i>		<i>160</i>	<i>43</i>	<i>57</i>	<i>108</i>
<i>Dont remises gratuites (k€)</i>		<i>-</i>	<i>-</i>	<i>-</i>	<i>-</i>
Conduites de distribution	Quantité mise en service (m)	148	0	14	198
	Investissement (k€)	62	0	9	70
	<i>Dont concessionnaire (k€)</i>	<i>62</i>	<i>0</i>	<i>9</i>	<i>70</i>
	<i>Dont remise gratuite (k€)</i>	<i>0</i>	<i>0</i>	<i>0</i>	<i>0</i>
Branchements individuels	Quantité mise en service (u)	15	1	3	7
	Investissement (k€)	52	3	4	19
	<i>Dont concessionnaire (k€)</i>	<i>52</i>	<i>3</i>	<i>4</i>	<i>19</i>
	<i>Dont remise gratuite (k€)</i>	<i>0</i>	<i>0</i>	<i>0</i>	<i>0</i>
Branchements collectifs	Quantité mise en service (u)	1	0	0	0
	Investissement (k€)	4	0	0	0
	<i>Dont concessionnaire (k€)</i>	<i>4</i>	<i>0</i>	<i>0</i>	<i>0</i>
	<i>Dont remise gratuite (k€)</i>	<i>0</i>	<i>0</i>	<i>0</i>	<i>0</i>
Conduites d'immeubles	Quantité mise en service (u)	1	0	0	0
	Investissement (k€)	2	0	0	0
	<i>Dont concessionnaire (k€)</i>	<i>2</i>	<i>0</i>	<i>0</i>	<i>0</i>
	<i>Dont remise gratuite (k€)</i>	<i>0</i>	<i>0</i>	<i>0</i>	<i>0</i>
Conduites montantes	Quantité mise en service (u)	1	0	0	0
	Investissement (k€)	7	0	0	0
	<i>Dont concessionnaire (k€)</i>	<i>7</i>	<i>0</i>	<i>0</i>	<i>0</i>
	<i>Dont remise gratuite (k€)</i>	<i>0</i>	<i>0</i>	<i>0</i>	<i>0</i>
Autres	Quantité mise en service (u)	3	64	118	74
	Investissement (k€)	34	40	43	19
	<i>Dont concessionnaire (k€)</i>	<i>34</i>	<i>40</i>	<i>43</i>	<i>19</i>
	<i>Dont remise gratuite (k€)</i>	<i>0</i>	<i>0</i>	<i>0</i>	<i>0</i>

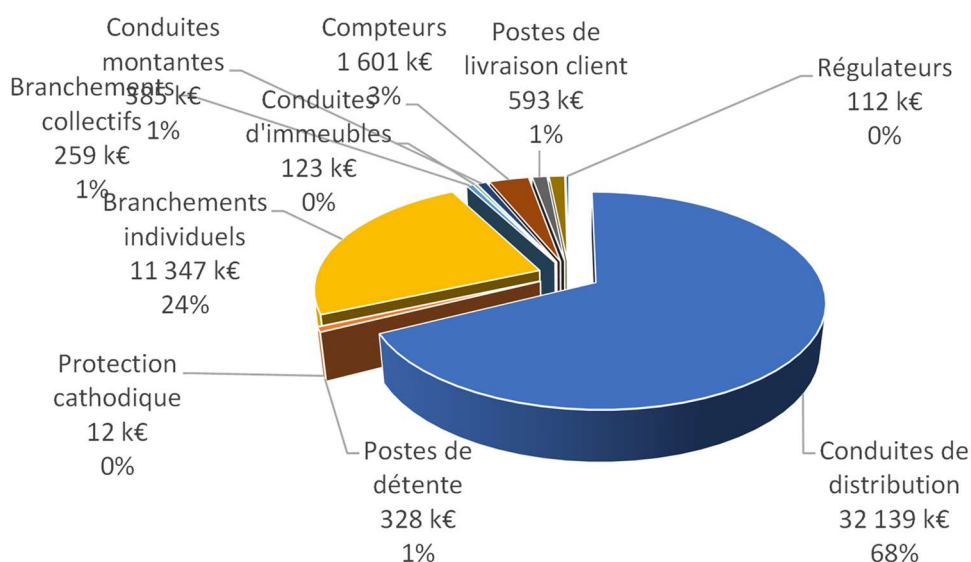
## 11 LA VALORISATION COMPTABLE DES BIENS AFFECTES AU SERVICE

### 11.1 Valorisation des ouvrages concédés

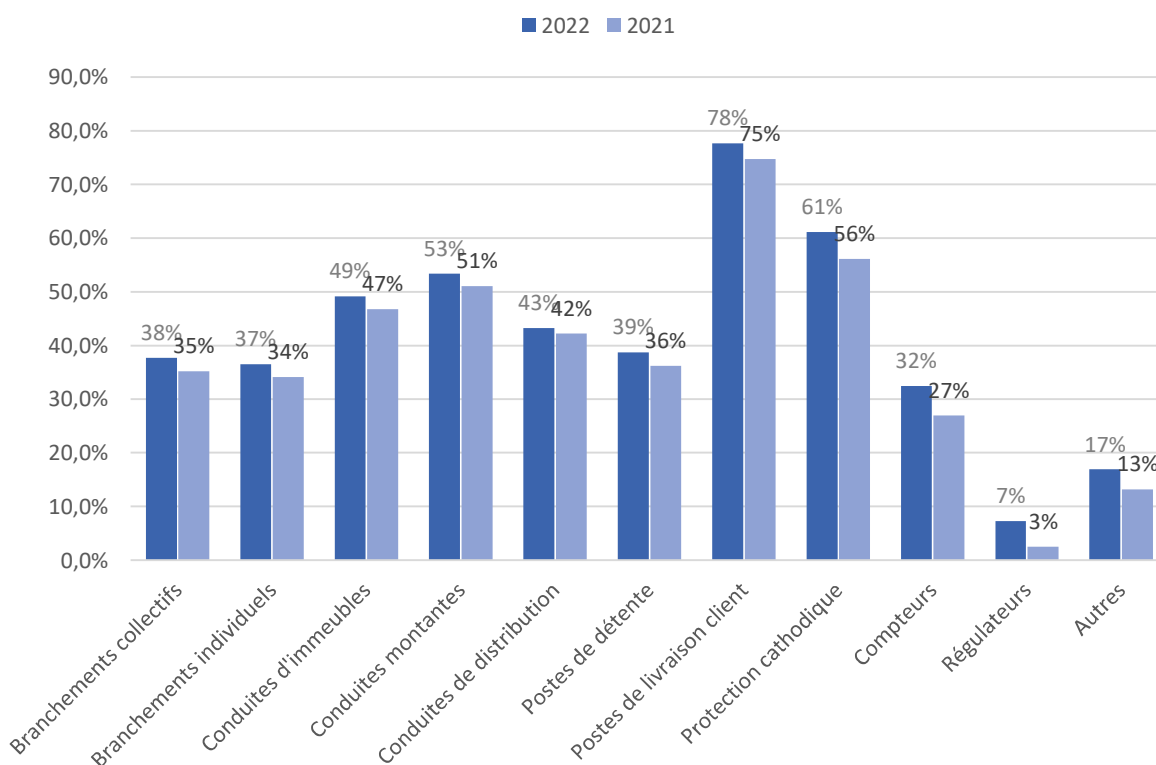
Valorisation des ouvrages concédés - bilan (k€) - D'après la comptabilité de GRDF -	2019	2020	2021	2022	Evolution n/n-1	
					%	volume
Valeur brute (k€)	39 359	42 505	46 177	47 651	3,2%	1 473
dont investissements de GrDF (k€)	36 492	39 323	42 630	43 852	2,9%	1 222
dont investissements du concédant (k€)	106	106	106	106	0,0%	0
dont investissements de tiers (k€)	2 762	3 077	3 442	3 693	7,3%	251
Valeur nette comptable (k€)	23 809	25 277	27 792	27 941	0,5%	149
Amortissement de dépréciation (k€)	15 550	17 229	18 386	19 710	7,2%	1 324
Taux d'amortissement de dépréciation des ouvrages (%)	39,5%	40,5%	39,8%	41,4%		
Valeur nette réévaluée des financements GRDF (k€)	26 241	27 305	29 579	31 119	5,2%	1 540

En 2020, la reconsidération des compteurs, postes de livraison client en concession et des postes biométhanés par GRDF en biens de retour a abouti à une augmentation de la valeur brute de 1,6 M€. En 2021, l'augmentation de 8,6% de la valeur brute s'explique en partie par le déploiement du compteur communicant sur la concession (+ 1,0 M€ de valeur brute par rapport à 2020).

#### Valorisation des ouvrages concédés d'après la comptabilité de GRDF (k€ et %)



### Taux d'amortissement de dépréciation par typologie d'ouvrage



Mis à part les postes de livraison clients qui arrivent en moyenne bientôt à la fin de leur plan d'amortissement, les autres ouvrages du territoire sont encore plutôt faiblement amortis, en lien avec l'âge plutôt jeune des ouvrages de la concession par rapport à ce qui peut être observé au par ailleurs.

Valorisation des ouvrages concédés (k€) - D'après la comptabilité de GRDF -		2019	2020	2021	2022
Total	Valeur brute	39 359	42 505	46 177	47 651
	Valeur nette comptable	23 809	25 277	27 792	27 941
	Amortissement de dépréciation	39,5%	40,5%	39,8%	41,4%
Branchements collectifs	Valeur brute	250	254	260	259
	Valeur nette comptable	174	171	168	161
	Amortissement de dépréciation	30,6%	33,0%	35,2%	37,7%
Branchements individuels	Valeur brute	10 213	10 579	11 104	11 347
	Valeur nette comptable	7 059	7 121	7 315	7 201
	Amortissement de dépréciation	30,9%	32,7%	34,1%	36,5%
Conduites d'immeubles	Valeur brute	123	124	124	123
	Valeur nette comptable	71	68	66	63
	Amortissement de dépréciation	42,6%	44,8%	46,8%	49,2%
Conduites montantes	Valeur brute	381	388	388	385
	Valeur nette comptable	199	197	190	179
	Amortissement de dépréciation	47,7%	49,2%	51,0%	53,4%
Conduites de distribution	Valeur brute	28 040	29 162	31 259	32 139
	Valeur nette comptable	16 070	16 626	18 054	18 233
	Amortissement de dépréciation	42,7%	43,0%	42,2%	43,3%
Postes de détente	Valeur brute	320	328	328	328
	Valeur nette comptable	221	217	209	201
	Amortissement de dépréciation	30,9%	33,7%	36,2%	38,7%
Protection cathodique	Valeur brute	12	12	12	12
	Valeur nette comptable	6	6	5	5
	Amortissement de dépréciation	46,1%	51,1%	56,1%	61,1%
Postes de livraison client	Valeur brute	0	590	591	593
	Valeur nette comptable	0	164	149	133
	Amortissement de dépréciation		72,2%	74,7%	77,6%
Postes biométhanés	Valeur brute	0	202	415	632
	Valeur nette comptable	0	174	357	481
	Amortissement de dépréciation		13,5%	14,1%	23,9%
Compteurs	Valeur brute	0	816	1 494	1 601
	Valeur nette comptable	0	486	1 091	1 081
	Amortissement de dépréciation		40,4%	27,0%	32,5%
Régulateurs	Valeur brute	0	0	107	112
	Valeur nette comptable	0	0	104	104
	Amortissement de dépréciation			2,5%	7,3%
Autres	Valeur brute	20	52	95	119
	Valeur nette comptable	9	46	83	99
	Amortissement de dépréciation	53,7%	11,8%	13,2%	16,9%

## 11.2 Origines de financement

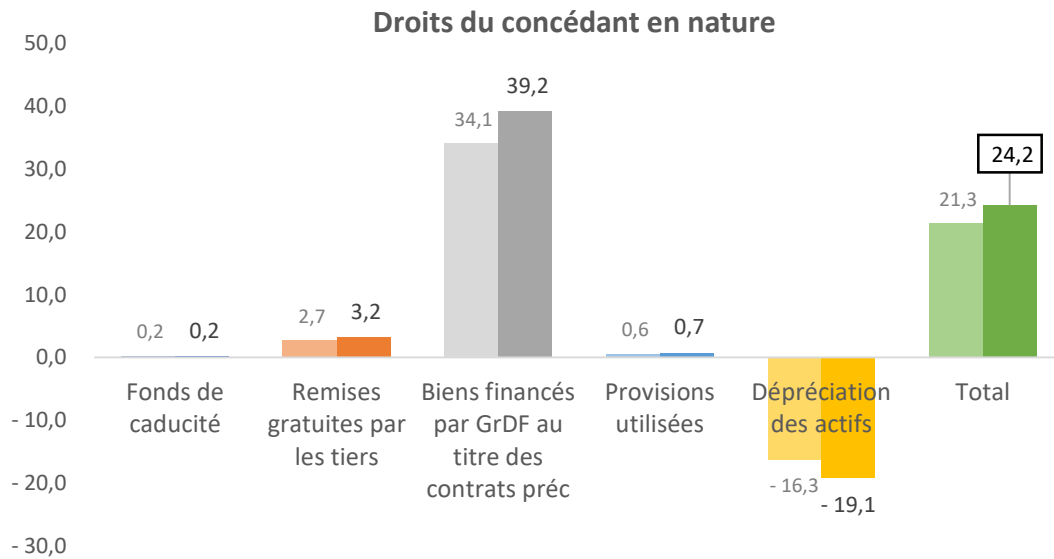
Origine de financement de la valeur brute des ouvrages concédés (k€) - D'après la comptabilité de GRDF -	Total	Financée par GRDF	Financée par l'Autorité Concédante	Financée par des tiers	Financée par le concédant (Autorité concédante + tiers)	
					k€	%
<b>Total</b>	<b>47 651</b>	<b>43 852</b>	<b>106</b>	<b>3 693</b>	<b>3 799</b>	<b>8,0%</b>
<b>Ouvrages réseau et branchements</b>	<b>44 712</b>	<b>40 913</b>	<b>106</b>	<b>3 693</b>	<b>3 799</b>	<b>8,5%</b>
Canalisations de distribution	32 139	29 319	106	2 714	2 820	8,8%
Branchements	12 114	11 135	0	979	979	8,1%
<i>Dont branchements individuels</i>	11 347	10 402	0	945	945	8,3%
<i>Dont ouvrages collectifs</i>	767	734	0	34	34	4,4%
Installations techniques	459	459	0	0	0	0,0%
<i>dont postes de détente réseau</i>	328	328	0	0	0	0,0%
<i>Dont protection cathodique</i>	12	12	0	0	0	0,0%
<i>Dont autres installations</i>	119	119	0	0	0	0,0%
<b>Ouvrages interfaces utilisateurs</b>	<b>2 939</b>	<b>2 939</b>	<b>0</b>	<b>0</b>	<b>0</b>	<b>0,0%</b>
Compteurs et postes clients	2 307	2 307	0	0	0	0,0%
<i>Dont compteurs</i>	1 517	1 517	0	0	0	0,0%
<i>Dont postes clients et équipements de télérelève</i>	791	791	0	0	0	0,0%
Installations techniques interfaces utilisateurs	632	632	0	0	0	0,0%
<i>Dont postes biométhane</i>	632	632	0	0	0	0,0%

Sur les 46 651 k€ de valeur brute des ouvrages concédés, GRDF en a financé 92,0 %, et les tiers 8,0 %. La totalité des biens non concédés a été financée par GRDF :

Origine de financement de la valeur brute des biens de reprises et des biens propres (k€) - D'après la comptabilité de GRDF	Total	Financée par GRDF	Financée par l'Autorité Concédante	Financée par des tiers	Financée par le concédant (Autorité concédante + tiers)	
					k€	%
<b>Biens mutualisés</b>	<b>3 070</b>	<b>3 070</b>	<b>0</b>	<b>0</b>	<b>0</b>	<b>0,0%</b>
Mobilier et immobilier	782	782	0	0	0	0,0%
<i>Dont outillages, mobilier et matériels divers</i>	249	249	0	0	0	0,0%
<i>Dont aménagements</i>	342	342	0	0	0	0,0%
<i>Dont génie civil</i>	5	5	0	0	0	0,0%
<i>Dont terrains</i>	2	2	0	0	0	0,0%
<i>Dont autres équipements</i>	185	185	0	0	0	0,0%
Véhicules et engins d'exploitation	128	128	0	0	0	0,0%
Immobilisations incorporelles	2 160	2 160	0	0	0	0,0%
<i>Dont projets informatiques</i>	1 654	1 654	0	0	0	0,0%
<i>Dont autres immobilisations incorporelles</i>	506	506	0	0	0	0,0%

### 11.3 Droits du concédant

Les droits du concédant correspondent aux droits de l'autorité concédante de se voir remettre l'ensemble des ouvrages concédés à l'échéance du contrat de concession.



## 12 LA RECONSTITUTION DES PRODUITS ET CHARGES

### 12.1 Synthèse des produits et charges d'exploitation reconstituées

Produits et charges reconstituées (k€)	2019	2020	2021	2022	Evolution n/n-1	
					%	volume
<b>Produits</b>	<b>4 753</b>	<b>4 859</b>	<b>5 273</b>	<b>4 808</b>	<b>-8,8%</b>	<b>-465</b>
Produits d'acheminement	4 486	4 395	4 869	4 315	-11,4%	-553
Produits liées aux prestations complémentaires	289	484	426	514	20,6%	88
<b>Charges totales</b>	<b>5 155</b>	<b>5 034</b>	<b>5 586</b>	<b>6 634</b>	<b>18,8%</b>	<b>1048</b>
Charges d'investissements	2 733	2 635	2 793	3 135	12,3%	343
Charges brutes d'exploitation	2 422	2 399	2 794	3 499	25,2%	705
<b>Produits moins charges</b>	<b>-359</b>	<b>-135</b>	<b>-269</b>	<b>-1 783</b>	<b>-563,1%</b>	<b>-1514</b>
Impact climatique	142	3	275	44	-83,9%	-231
Contribution à la péréquation	-790	-347	-814	-1 283	-57,6%	-469
Autres régularisation du tarif précédent	289	209	270	-544	301,2%	-814

### 12.2 Produits d'exploitation à la maille du service concédé

Produits reconstitués (k€)	2019	2020	2021	2022	Evolution n/n-1	
					%	volume
<b>Produits</b>	<b>4 796</b>	<b>4 899</b>	<b>5 317</b>	<b>4 851</b>	<b>-8,8%</b>	<b>-466</b>
<i>Produits liées à l'acheminement du gaz</i>	<i>4 486</i>	<i>4 395</i>	<i>4 869</i>	<i>4 315</i>	<i>-11,4%</i>	<i>-553</i>
Dont part abonnement	n.c.	1 618	1 613	1 550	-3,9%	-63
Dont part consommation	n.c.	2 397	2 796	2 300	-17,7%	-496
Dont part capacité (terme distance) TP	n.c.	282	355	360	1,4%	5
Dont part commissionnement reversé aux fournisseurs	n.c.	99	105	105	0,4%	0
<i>Produits liées aux prestations complémentaires</i>	<i>289</i>	<i>484</i>	<i>426</i>	<i>514</i>	<i>20,6%</i>	<i>88</i>
Dont prestations ponctuelles	34	30	36	30	-16,0%	-6
Dont prestations récurrentes	143	163	180	168	-6,7%	-12
Dont prestations aux producteurs de biométhane	10	11	15	87	495,8%	73
Dont autres produits	0	0	0	0		0
Dont raccordements et autres travaux	102	281	196	229	16,9%	33
<i>Produits d'acheminement vers un réseau aval hors zone péréquée</i>	<i>21</i>	<i>20</i>	<i>22</i>	<i>22</i>	<i>-2,1%</i>	<i>0</i>

N.B : tous les produits du compte d'exploitation sont natifs



## 12.3 Charges d'exploitation à la maille de la concession, ventilées par clés

Charges d'exploitation ventilées sur la concession (k€)	2019	2020	2021	2022	Evolution n/n-1	
					%	volume
<b>Charges d'exploitation de la concession</b>	<b>2 422</b>	<b>2 399</b>	<b>2 794</b>	<b>3 499</b>	<b>25,2%</b>	<b>705</b>
<i>Main d'œuvre</i>	1 282	1 163	1 453	1 778	22,4%	325
<i>Achats de matériel, fournitures et énergie</i>	119	96	166	276	66,3%	110
<i>Sous-traitance</i>	330	283	463	636	37,6%	174
<i>Redevances, taxes et impôts</i>	148	152	150	163		
<i>Redevances contractuelles et occupation du domaine public</i>	93	97	114	133	16,6%	19
<i>Impôts et taxes</i>	56	55	36	30	-15,2%	-5
<i>Contribution des fonctions centrales mutualisées</i>	- 0	- 0	0	- 0		
<i>Autres charges d'exploitation</i>	542	704	562	645	14,7%	83
Dont immobilier	67	72	73	73	0,4%	0
Dont informatique, poste et telecom	151	145	125	97	-22,3%	-28
Dont assurances	74	77	93	65	-30,3%	-28
Dont communication et animation de la filière gaz	91	73	93	189	102,8%	96
Dont charges d'acheminement depuis réseau amont	-	-	-	-		0
Dont commissionnement	93	99	105	105	0,4%	0
Dont autres	66	238	73	115	58,0%	42

Seuls les impôts et taxes ainsi que les redevances sont natifs